

รายงานการศึกษาเรื่องสถานีบริการน้ำมันกรุงเทพมหานคร ปี 2554



กลุ่มงานวิจัย 1 กองนโยบายและแผนงาน
สำนักผังเมือง

รายงานการศึกษาเรื่องสถานีบริการน้ำมันกรุงเทพมหานคร
ปี 2554

กลุ่มงานวิจัย 1 กองนโยบายและแผนงาน
สำนักผังเมือง

คำนำ

การให้บริการด้านสถานีบริการน้ำมันของกรุงเทพมหานครมีจำนวนลดลงตามการปรับเปลี่ยนมาใช้เชื้อเพลิงทดแทนที่มีราคาถูกลง แต่สถานีบริการน้ำมันยังคงเป็นข้อมูลที่มีความสำคัญสำหรับกรุงเทพมหานคร เพราะเกี่ยวกับความปลอดภัยต่อชีวิตและทรัพย์สิน รวมถึงสภาพแวดล้อม และยังเป็นฐานข้อมูลเพื่อประกอบการตัดสินใจในการวางแผน และกำหนดมาตรการควบคุมการใช้ประโยชน์ที่ดินสำหรับการปรับปรุงผังเมืองรวมกรุงเทพมหานครฉบับต่อไป

กลุ่มงานวิจัย 1 กองนโยบายและแผนงาน สำนักผังเมือง กรุงเทพมหานครขอขอบคุณสำนักความปลอดภัยธุรกิจน้ำมัน กรมธุรกิจพลังงาน กระทรวงพลังงาน ที่อนุเคราะห์ข้อมูลการขออนุญาตตั้งสถานีบริการน้ำมันในกรุงเทพมหานคร

กลุ่มงานวิจัย 1 กองนโยบายและแผนงาน
กันยายน 2555

สารบัญ

คำนำ

สารบัญ

1. ความสำคัญของปัญหา	1
2. กำเนิดปิโตรเลียมหรือเชื้อเพลิงที่เราใช้ในปัจจุบัน	1
3. ประเภทของน้ำมันเชื้อเพลิง	2
4. ประเภทของสถานีบริการน้ำมัน	2
5. กฎหมายสำคัญที่เกี่ยวข้องกับการตั้งสถานีบริการน้ำมัน	4
6. สถานีบริการน้ำมันประเภท ก ในกรุงเทพมหานครปี 2554	6
7. สถานีบริการน้ำมันประเภท ก ในกรุงเทพมหานคร ปี 2553 จำแนกตามกลุ่มเขตการปกครองกรุงเทพมหานคร	8
8. สถานีบริการน้ำมันประเภท ก ในกรุงเทพมหานคร ปี 2553 จำแนกตามฝ่ายวางผังพัฒนาเมืองกรุงเทพมหานคร	9
9. สถานีบริการน้ำมันประเภทอื่น ๆ ของกรุงเทพมหานคร	12
9.1 สถานีบริการน้ำมันประเภท ข	12
9.2 สถานีบริการน้ำมันประเภท ค ลักษณะ 2	13
10. สรุป	13
11. ข้อเสนอแนะ	14

บรรณานุกรม

ภาคผนวก

ผู้ดำเนินงาน

สถานีบริการน้ำมันปี 2554

1. ความสำคัญของปัญหา

สถานีบริการน้ำมันคือสถานที่ขายน้ำมันเพื่อใช้เป็นเชื้อเพลิงให้กับประชาชน ซึ่งนับเป็นการให้บริการอย่างหนึ่งที่มีผลต่อทั้งด้านสภาพแวดล้อมและความปลอดภัยของเมือง ที่เกิดขึ้นจากลักษณะที่ตั้งของสถานีบริการน้ำมัน แต่เดิมการตั้งสถานีบริการน้ำมันไม่มีกฎหมายควบคุมเข้มงวดเหมือนปัจจุบันที่ถูกควบคุมจากกฎหมายหลายฉบับ เช่นจากผังเมืองรวมกรุงเทพมหานคร, ประกาศกระทรวงพลังงาน และกฎหมายเกี่ยวกับสิ่งแวดล้อม ประกอบกับความเจริญและการขยายตัวของเมืองที่เพิ่มขึ้น ทำให้สถานีบริการน้ำมันที่มีอยู่เดิมนั้น บางแห่งถูกแวดล้อมด้วยที่อยู่อาศัย ชุมชน สถานประกอบการ ฯ ซึ่งอาจก่อให้เกิดอันตรายต่อชีวิตและทรัพย์สินของผู้อยู่อาศัยโดยรอบได้

ดังนั้นการศึกษาการเปลี่ยนแปลงจำนวนและที่ตั้งของสถานีบริการน้ำมันต้องมีการปรับให้ข้อมูลเป็นปัจจุบันเสมอเพื่อใช้เป็นฐานในการปรับปรุง แก้ไข และกำหนดมาตรการทางผังเมืองหรือกฎหมายในการควบคุมสถานีบริการน้ำมันสำหรับความปลอดภัยและคุณภาพชีวิตที่ของประชาชน กรุงเทพมหานคร รวมถึงยังเป็นตัวชี้วัดภาวะเศรษฐกิจของประเทศประเภทหนึ่งด้วย

2. กำเนิดปิโตรเลียมหรือเชื้อเพลิงที่เราใช้ในปัจจุบัน

ปิโตรเลียม (Petroleum) คือสารประกอบไฮโดรคาร์บอนซึ่งประกอบด้วยอนุของธาตุไฮโดรเจนและคาร์บอน มักพบอยู่ในชั้นหินตะกอน (Sedimentary Rock) ทั้งในสภาพของแข็งของเหลวและก๊าซ ขึ้นอยู่กับความร้อนและความกดดันที่สารไฮโดรคาร์บอนนั้นได้รับ ปิโตรเลียมที่มีสภาพเป็นของแข็งหมายถึงปิทูเมน แอสฟัลท์ หรือยางมะตอย, ของเหลวหมายถึงน้ำมันดิบ คอนเดนเสท ส่วนก๊าซหมายถึงก๊าซธรรมชาติ

ต้นกำเนิดปิโตรเลียม ตามหลักฐาน ข้อสนับสนุน และทฤษฎี สามารถจำแนกการเกิดปิโตรเลียมออกได้ดังนี้

1) ปิโตรเลียมเกิดจากซากของสิ่งมีชีวิตที่ตายและถูกน้ำ ลม พามาตกทับถมกันในทะเลสาบหนอง บึง ต่อมาเมื่อดินตะกอน (Sediments) ตกทับถมมากขึ้นด้วยอิทธิพลของน้ำหนักดินตะกอน การปฏิบัติการของแบคทีเรีย (Anaerobic Bacteria) และความร้อนใต้พิภพที่เพิ่มมากขึ้น ทำให้ซากสิ่งมีชีวิตเหล่านั้นกลายเป็นน้ำมันและก๊าซธรรมชาติสะสมอยู่ในช่องว่างของหินชั้นต่าง ๆ ได้แก่ หินทราย หินปูน

2) ปิโตรเลียมมาพร้อมกับกำเนิดของโลกเหมือนกับธาตุอื่น ๆ เมื่อโลกเย็นตัวลงทำให้มีการรวมตัวของธาตุไฮโดรเจนและคาร์บอน กลายเป็นปิโตรเลียมโดยถูกกักเก็บอยู่ในส่วนลึกใต้พื้นโลก เจริญไขการเกิดปิโตรเลียม ประกอบด้วยหินต้นกำเนิด (Source Rocks) ซึ่งเป็นหินดินดาน (Shale) เมื่อถูกกดทับมาก ๆ จนเนื้อหินแน่นขึ้น บีบให้ปิโตรเลียมหนีไปสะสมอยู่ในหินอุ้มน้ำมันปิโตรเลียม (Reservoir Rock) ปิโตรเลียมในหินอุ้มน้ำมันหากไม่มีสิ่งกีดขวาง ก็จะพยายามซึมขึ้นสู่ที่สูงระเหยหายไป ดังนั้น การเกิดปิโตรเลียมจึงต้องมีหินปิดกั้นปิโตรเลียม (Cap Rock) มาปิดกั้นไว้ ปิโตรเลียมจึงไม่หนีหายและเกิดเป็น “แหล่งกักเก็บปิโตรเลียม” ขึ้น

3. ประเภทของน้ำมันเชื้อเพลิง

น้ำมันเชื้อเพลิงตามพระราชบัญญัติควบคุมน้ำมันเชื้อเพลิง พ.ศ.2542 มี 3 ชนิด ดังนี้

1. ชนิดไวไฟน้อย ได้แก่ น้ำมันเชื้อเพลิงที่มีจุดวาบไฟตั้งแต่ 60 องศาเซลเซียสขึ้นไป
2. ชนิดไวไฟปานกลาง เป็นน้ำมันเชื้อเพลิงที่มีจุดวาบไฟตั้งแต่ 37.8 องศาเซลเซียสขึ้นไป

แต่ต่ำกว่า 60 องศาเซลเซียส

3. ชนิดไวไฟมาก ได้แก่ น้ำมันเชื้อเพลิงที่มีจุดวาบไฟต่ำกว่า 37.8 องศาเซลเซียส

สำหรับน้ำมันเชื้อเพลิงที่มีจำหน่ายในสถานีบริการน้ำมันทั่วไปนั้นมี 2 ประเภท ได้แก่

1. น้ำมันเบนซินเป็นน้ำมันชนิดไวไฟมากมีจุดวาบไฟต่ำกว่า 37.8 องศาเซลเซียส มี 3

ประเภท คือ

- น้ำมันเบนซินมี 2 ชนิด คือน้ำมันเบนซิน 95 และน้ำมันเบนซิน 91 (ต่างกันที่ค่า

ของความไวในการจุดระเบิด)

- น้ำมันแก๊สโซฮอล์ มี 2 ชนิด คือน้ำมันแก๊สโซฮอล์ 95 น้ำมันแก๊สโซฮอล์ 91

(ต่างกันที่ปริมาณแอลกอฮอล์ที่เป็นส่วนผสม)

- น้ำมัน E20 และน้ำมัน E85 (ต่างกันที่ปริมาณแอลกอฮอล์หรือเอทานิลที่เป็น

ส่วนผสม)

2. น้ำมันดีเซลเป็นน้ำมันชนิดไวไฟปานกลางมีจุดวาบไฟตั้งแต่ 37.8 องศาเซลเซียสขึ้นไป แต่

ต่ำกว่า 60 องศาเซลเซียส มี 3 ชนิด คือ น้ำมันดีเซล B3 น้ำมันดีเซล B5 (หมายถึงน้ำมันดีเซลที่

เป็นไบโอดีเซลตามสัดส่วนที่ผสม และสำหรับ B100 นั้นเป็นน้ำมันดีเซลที่ใช้กับเครื่องยนต์

เกษตรกรรม)

4. ประเภทของสถานีบริการน้ำมัน

สถานีบริการน้ำมัน คือ สถานที่เก็บและจำหน่ายน้ำมันตามพระราชบัญญัติควบคุมน้ำมันเชื้อเพลิง พ.ศ.2542 และได้ให้ความหมายของสถานีบริการน้ำมันแต่ละประเภท ดังนี้

สถานีบริการน้ำมันประเภท ก ได้แก่ สถานีบริการน้ำมันเชื้อเพลิงที่ให้บริการแก่ยานพาหนะทางบก ซึ่งตั้งอยู่ในพื้นที่ที่ติดเขตทางหลวง ถนนสาธารณะ หรือถนนส่วนบุคคลซึ่งมีขนาดความกว้างตามที่กรมธุรกิจพลังงานกำหนด และเก็บน้ำมันไว้ในถังเก็บน้ำมันเชื้อเพลิงใต้ดิน (สถานีบริการติดถนนใหญ่)

สถานีบริการน้ำมันประเภท ข ได้แก่ สถานีบริการน้ำมันเชื้อเพลิงที่ให้บริการแก่ยานพาหนะทางบก ซึ่งตั้งอยู่ในพื้นที่ที่ติดเขตทางหลวง ถนนสาธารณะ หรือถนนส่วนบุคคลซึ่งมีขนาดความกว้างตามที่กรมธุรกิจพลังงานกำหนด และเก็บน้ำมันไว้ในถังเก็บน้ำมันเชื้อเพลิงใต้ดิน (สถานีบริการติดถนนซอย)

สถานีบริการน้ำมันประเภท ค มี 2 ลักษณะ ดังนี้

(1) ลักษณะที่หนึ่ง ได้แก่ สถานีบริการน้ำมันเชื้อเพลิงที่ให้บริการแก่ยานพาหนะทางบกที่เก็บน้ำมันเชื้อเพลิงมีปริมาณไม่เกิน 10,000 ลิตรไว้ในถังเก็บน้ำมันเชื้อเพลิงเหนือดินและจะเก็บน้ำมันเชื้อเพลิงชนิดไวไฟมาก ชนิดไวไฟปานกลาง และชนิดไวไฟน้อย ไว้ในถังเก็บน้ำมันเชื้อเพลิงรวมกันไม่เกิน 2 ถังอีกด้วยก็ได้

(2) ลักษณะที่สอง ได้แก่ สถานีบริการน้ำมันเชื้อเพลิงที่ให้บริการแก่ยานพาหนะทางบกที่เก็บน้ำมันเชื้อเพลิงมีปริมาณเกิน 10,000 ลิตรขึ้นไปไว้ในถังเก็บน้ำมันเชื้อเพลิงเหนือดินและ

จะเก็บน้ำมันเชื้อเพลิงชนิดไวไฟมาก ชนิดไวไฟปานกลาง และชนิดไวไฟน้อย มีปริมาณไม่เกิน 5,000 ลิตรไว้ในถังน้ำมันเชื้อเพลิงใต้ดินอีกด้วยก็ได้

และการเก็บน้ำมันเชื้อเพลิงไว้ในถังเก็บน้ำมันเชื้อเพลิงเหนือดินของสถานบริการ น้ำมันเชื้อเพลิงประเภท ค ให้เก็บได้เฉพาะน้ำมันเชื้อเพลิงชนิดไวไฟปานกลาง และชนิดไวไฟน้อย เท่านั้น

สถานบริการน้ำมันประเภท ง ได้แก่ สถานบริการน้ำมันเชื้อเพลิงที่เก็บน้ำมันเชื้อเพลิงชนิดไวไฟมาก ชนิดไวไฟปานกลาง และชนิดไวไฟน้อย ไว้ในถังน้ำมันเชื้อเพลิง

เก็บน้ำมันเชื้อเพลิงไว้ในถังเก็บน้ำมันเชื้อเพลิงของสถานบริการน้ำมันเชื้อเพลิงประเภท ง ให้เก็บได้ไม่เกินชนิดละ 2 ถัง

สถานบริการน้ำมันประเภท จ มี 2 ลักษณะ ดังนี้

(1) ลักษณะที่ หนึ่ง ได้แก่สถานบริการน้ำมันเชื้อเพลิงที่ให้บริการแก่เรือที่มีปริมาณการเก็บน้ำมันเชื้อเพลิงชนิดไวไฟมาก ชนิดไวไฟปานกลาง และชนิดไวไฟน้อย ที่มีปริมาณไม่เกิน 10,000 ลิตร และเก็บน้ำมันไว้ในถังเก็บน้ำมันเชื้อเพลิงเหนือพื้นดินหรือถังเก็บน้ำมันไว้ในถังเก็บน้ำมันเชื้อเพลิงที่ติดตั้งภายในโป๊ะเหล็ก

(2) ลักษณะที่ สอง ได้แก่สถานบริการน้ำมันเชื้อเพลิงที่ให้บริการแก่เรือที่มีปริมาณการเก็บน้ำมันเชื้อเพลิงชนิดไวไฟมาก ชนิดไวไฟปานกลาง และชนิดไวไฟน้อย ที่มีปริมาณเกิน 10,000 ลิตรขึ้นไปและเก็บน้ำมันไว้ในถังเก็บน้ำมันเชื้อเพลิงเหนือพื้นดินหรือถังเก็บน้ำมันไว้ในถังเก็บน้ำมันเชื้อเพลิงที่ติดตั้งภายในโป๊ะเหล็ก หรือเก็บน้ำมันเชื้อเพลิงชนิดไวไฟมาก ชนิดไวไฟปานกลาง และชนิดไวไฟน้อย ไว้ในถังน้ำมันเชื้อเพลิงใต้ดิน

สถานบริการน้ำมันประเภท ฉ ได้แก่สถานบริการน้ำมันเชื้อเพลิงที่ให้บริการแก่อากาศยาน สถานที่เก็บน้ำมันเชื้อเพลิงมี 3 ลักษณะ ดังนี้

(1) ลักษณะที่ หนึ่ง ได้แก่สถานที่เก็บน้ำมันเชื้อเพลิงชนิดใดชนิดหนึ่งหรือหลายชนิด ดังนี้

- (ก) สถานที่เก็บน้ำมันเชื้อเพลิงชนิดไวไฟมาก มีปริมาณไม่เกิน 40 ลิตรหรือ
 - (ข) สถานที่เก็บน้ำมันเชื้อเพลิงชนิดไวไฟปานกลาง มีปริมาณไม่เกิน 227 ลิตร หรือ
 - (ค) สถานที่เก็บน้ำมันเชื้อเพลิงชนิดไวไฟน้อยมีปริมาณไม่เกิน 454 ลิตร
- สถานที่เก็บน้ำมันลักษณะที่ หนึ่ง นี้ไม่ต้องแจ้งขออนุญาตในการเก็บน้ำมันเชื้อเพลิง

(2) ลักษณะที่ สอง ได้แก่สถานที่เก็บน้ำมันเชื้อเพลิงชนิดใดชนิดหนึ่งหรือหลายชนิด ดังนี้

(ก) สถานที่เก็บน้ำมันเชื้อเพลิงชนิดไวไฟมาก มีปริมาณเกิน 40 ลิตรแต่ไม่เกิน 454 ลิตร หรือ

(ข) สถานที่เก็บน้ำมันเชื้อเพลิงชนิดไวไฟปานกลาง มีปริมาณเกิน 227 ลิตร แต่ไม่เกิน 1,000 ลิตร หรือ

(ค) สถานที่เก็บน้ำมันเชื้อเพลิงชนิดไวไฟน้อยมีปริมาณเกิน 454 ลิตรแต่ไม่เกิน 15,000 ลิตร

(3) ลักษณะที่ สาม ได้แก่สถานที่เก็บน้ำมันเชื้อเพลิงชนิดใดชนิดหนึ่งหรือหลายชนิด ดังนี้

- (ก) สถานที่เก็บน้ำมันเชื้อเพลิงชนิดไวไฟมาก มีปริมาณเกิน เกิน 454 ลิตรขึ้นไป หรือ
- (ข) สถานที่เก็บน้ำมันเชื้อเพลิงชนิดไวไฟปานกลาง มีปริมาณเกิน เกิน 1,000 ลิตร หรือ
- (ค) สถานที่เก็บน้ำมันเชื้อเพลิงชนิดไวไฟน้อยมีปริมาณเกิน เกิน 15,000 ลิตร

5. กฎหมายสำคัญที่เกี่ยวข้องกับการตั้งสถานีบริการน้ำมัน

การตั้งสถานีบริการน้ำมันมีกฎหมายควบคุมไว้เพื่อความปลอดภัยทั้งในชีวิต และทรัพย์สิน รวมถึงเพื่อสภาพแวดล้อมที่ดีกับบริเวณที่ตั้งสถานีบริการน้ำมันนั้น

5.1 กฎกระทรวงผังเมืองรวมกรุงเทพมหานคร พ.ศ. 2549 เป็นการใช้ประโยชน์ที่ดินตาม กฎกระทรวงผังเมืองรวมกรุงเทพมหานคร พ.ศ. 2549 หมายความว่า การใช้ที่ดินเพื่อประกอบการใด ๆ ไม้ว่ากิจกรรมนั้นจะกระทำบนพื้นดิน เหนือพื้นดิน หรือใต้พื้นดิน และไม่ว่าจะอยู่ในอาคารหรือนอกอาคาร และได้กำหนดการใช้ประโยชน์ที่ดินออกเป็น 10 ประเภท ดังนี้

- 1) การใช้ประโยชน์เพื่อการอยู่อาศัยที่มีความหนาแน่นน้อย
- 2) การใช้ประโยชน์เพื่อการอยู่อาศัยที่มีความหนาแน่นปานกลาง
- 3) การใช้ประโยชน์เพื่อการอยู่อาศัยที่มีความหนาแน่นมาก
- 4) การใช้ประโยชน์เพื่อพาณิชยกรรม
- 5) การใช้ประโยชน์เพื่อเป็นเขตอุตสาหกรรม
- 6) การใช้ประโยชน์เพื่อเป็นคลังสินค้า
- 7) การใช้ประโยชน์เพื่อการสงวนรักษาสภาพทางธรรมชาติของพื้นที่ชนบทและเกษตรกรรม และเพื่อเกษตรกรรมสงวนรักษาสภาพทางธรรมชาติและส่งเสริมเศรษฐกิจการเกษตร
- 8) การใช้ประโยชน์เพื่อเกษตรกรรมสงวนรักษาสภาพทางธรรมชาติและการส่งเสริมเศรษฐกิจการเกษตร และ เพื่อเป็นชุมชนและศูนย์กลางการให้บริการทางสังคมและการส่งเสริมกิจกรรมทางเศรษฐกิจชุมชนในพื้นที่ชนบทและเกษตรกรรม
- 9) การใช้ประโยชน์เพื่อการอนุรักษ์และส่งเสริมเอกลักษณ์ศิลปวัฒนธรรมของชาติ และส่งเสริมกิจกรรมทางเศรษฐกิจด้านการท่องเที่ยว

10) การใช้ประโยชน์เพื่อสถาบันราชการ การสาธารณูปโภคและสาธารณูปการ สำหรับสถานีบริการน้ำมันซึ่งเป็นบริการที่ต้องมีให้กับชุมชน จึงอนุญาตให้ตั้งได้เกือบทุกพื้นที่การใช้ประโยชน์ที่ดิน ยกเว้นการใช้ประโยชน์เพื่อการอนุรักษ์และส่งเสริมเอกลักษณ์ศิลปวัฒนธรรมของชาติและส่งเสริมกิจกรรมทางเศรษฐกิจด้านการท่องเที่ยว

และยังมีเงื่อนไขเพิ่มเติม คือ ต้องตั้งอยู่ริมถนนสาธารณะที่มีขนาดเขตทางไม่น้อยกว่า 16 เมตรยาวต่อเนื่องกันโดยตลอดจนไปเชื่อมกับถนนสาธารณะอื่นที่มีขนาดเขตทางไม่น้อยกว่า 16 เมตร

5.2 พระราชบัญญัติควบคุมน้ำมันเชื้อเพลิง พ.ศ.2542

พระราชบัญญัติควบคุมน้ำมันเชื้อเพลิง พ.ศ.2542 มาตราที่ 4 เรียกสถานีบริการน้ำมันเชื้อเพลิงว่าสถานีบริการน้ำมัน และได้ให้ความหมายว่า สถานีบริการน้ำมันเชื้อเพลิง หมายความว่า สถานที่ที่ใช้ในการเก็บน้ำมันเชื้อเพลิงเพื่อให้บริการน้ำมันเชื้อเพลิงแก่ยานพาหนะ และ

ให้ความหมายรวมถึงบริเวณที่กำหนดไว้ในใบอนุญาตให้เป็นเขตสถานีบริการน้ำมันเชื้อเพลิงตลอดจนสิ่งก่อสร้าง ถัง ท่อ และอุปกรณ์หรือเครื่องมือต่าง ๆ ในบริเวณนั้น

ทั้งนี้ได้แบ่งกิจการควบคุมของการมีน้ำมันเชื้อเพลิงไว้ในครอบครองเป็น 3 ประเภท ดังนี้

- 1) กิจการที่สามารถประกอบการได้ทันทีตามความประสงค์ของประกอบการ
- 2) กิจการที่เมื่อจะประกอบการต้องแจ้งให้แก่พนักงานเจ้าหน้าที่ทราบก่อน
- 3) กิจการที่ต้องได้รับใบอนุญาตจากผู้อนุญาตก่อนจึงจะประกอบกิจการได้

ซึ่งสถานีบริการน้ำมันในกรุงเทพมหานครเป็นกิจการประเภทที่ 3 ที่ต้องได้รับใบอนุญาตจากผู้อนุญาตก่อนจึงจะประกอบกิจการได้

5.3 ประกาศกรมธุรกิจพลังงานเรื่องกำหนดหลักเกณฑ์ วิธีการตรวจสอบ และการพิจารณาออกใบอนุญาตประกอบกิจการควบคุมประเภทที่ 3 พ.ศ. 2546

ประกาศกรมธุรกิจพลังงานกำหนดหลักเกณฑ์ วิธีการ และเงื่อนไข การอนุญาต และอัตราค่าธรรมเนียมเกี่ยวกับการประกอบกิจการน้ำมันเชื้อเพลิง พ.ศ. 2546 สำหรับประเภท 3 ที่ต้องได้รับใบอนุญาตก่อนประกอบการ โดยแบ่งประเภท ให้ความหมาย ดังนี้ (นำมากล่าวไว้เฉพาะสถานีบริการน้ำมันที่ตั้งในกรุงเทพมหานคร)

สถานีบริการน้ำมันเชื้อเพลิงประเภท ก ได้แก่ สถานีบริการน้ำมันเชื้อเพลิง ที่ให้บริการแก่ยานพาหนะทางบก ซึ่งตั้งอยู่ในพื้นที่ที่ติดเขตทางหลวง ถนนสาธารณะที่มีความกว้างของถนนไม่น้อยกว่า 12.00 เมตร หรือถนนส่วนบุคคล ซึ่งมีความกว้างของถนนไม่น้อยกว่า 10.00 เมตร และเก็บน้ำมันเชื้อเพลิงไว้ในถังเก็บน้ำมันเชื้อเพลิงใต้พื้นดิน (สถานีบริการติดถนนใหญ่)

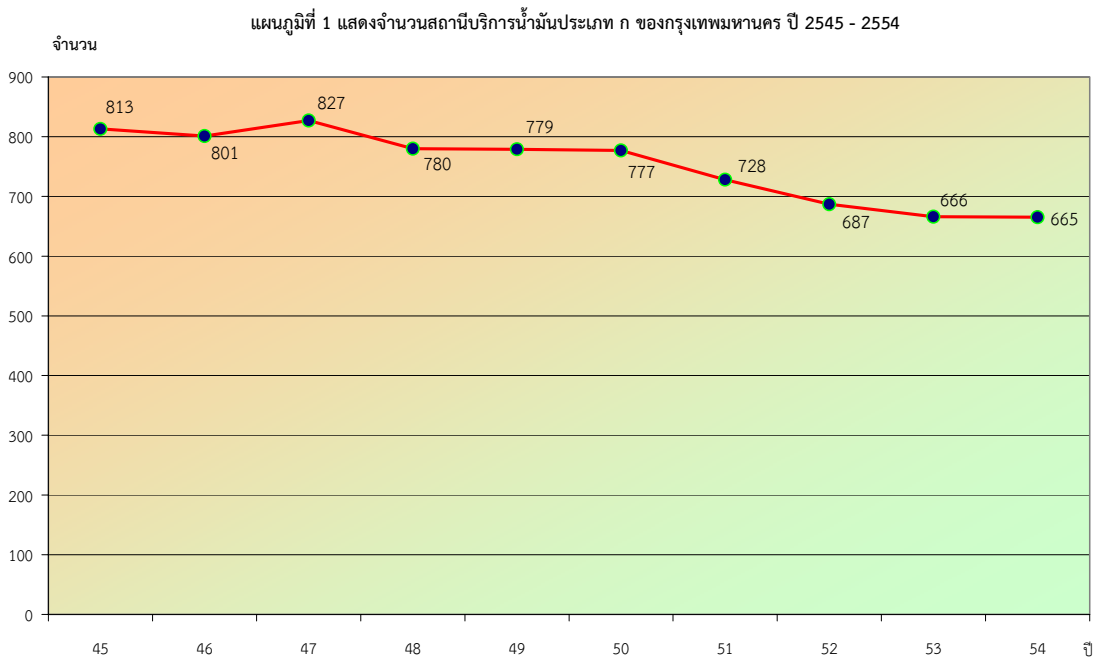
สถานีบริการน้ำมันเชื้อเพลิงประเภท ข สถานีบริการน้ำมันเชื้อเพลิง ที่ให้บริการแก่ยานพาหนะทางบก ซึ่งตั้งอยู่ในพื้นที่ที่ติดเขตถนนสาธารณะที่มีความกว้างของถนนไม่น้อยกว่า 12.00 เมตร หรือถนนส่วนบุคคล ซึ่งมีความกว้างของถนนไม่น้อยกว่า 10.00 เมตร และเก็บน้ำมันเชื้อเพลิงไว้ในถังเก็บน้ำมันเชื้อเพลิงใต้พื้นดิน (สถานีบริการติดถนนซอย) ซึ่งตั้งอยู่ในพื้นที่ที่ติดเขตทางหลวง ถนนสาธารณะและหรือถนนส่วนบุคคลซึ่งมีขนาดความกว้างตามที่กรมธุรกิจพลังงานประกาศกำหนด และเก็บน้ำมันเชื้อเพลิงไว้ในถังเก็บน้ำมันเชื้อเพลิงใต้พื้นดิน

สถานีบริการน้ำมันเชื้อเพลิงประเภท ค ลักษณะที่ สอง ได้แก่ สถานีบริการน้ำมันเชื้อเพลิง ที่ให้บริการแก่ยานพาหนะทางบกที่เก็บน้ำมันเชื้อเพลิงมีปริมาณเกิน 10,000 ลิตร ขึ้นไปในถังเก็บน้ำมันเชื้อเพลิงเหนือพื้นดินและจะเก็บน้ำมันเชื้อเพลิงชนิดไวไฟมาก ชนิดไวไฟปานกลาง หรือชนิดไวไฟน้อยมีปริมาณไม่เกิน 5,000 ลิตรไว้ในถังเก็บน้ำมันเชื้อเพลิงใต้พื้นดิน อีกด้วยก็ได้

6. สถานีบริการน้ำมันประเภท ก ในกรุงเทพมหานคร ปี 2554

กรุงเทพมหานครมีสถานีบริการน้ำมันประเภทที่ต้องแจ้งและจดทะเบียนกับกรมธุรกิจพลังงาน และมีให้บริการในกรุงเทพมหานคร คือ สถานีบริการน้ำมันประเภท ก สถานีบริการน้ำมันประเภท ข สถานีบริการน้ำมันประเภท ค ลักษณะที่ 2

สถานีบริการน้ำมันของกรุงเทพมหานครในปัจจุบันส่วนใหญ่เป็นสถานีบริการน้ำมันประเภท ก คือสถานีบริการน้ำมันเชื้อเพลิงที่ให้บริการแก่ยานพาหนะทางบก ตั้งอยู่ในพื้นที่ที่ติดเขตทางหลวง ถนนสาธารณะ หรือถนนส่วนบุคคลซึ่งมีขนาดความกว้างของถนนไม่น้อยกว่า 12.00 เมตร และจากสถิติตั้งแต่ ปี 2545 จนถึง ปี 2554 พบว่าจำนวนสถานีบริการน้ำมันประเภท ก มีจำนวนลดลงเฉลี่ยร้อยละ 2.84 จากปีพ.ศ.2545 ถึงปี 2554 (มีจำนวนเพิ่มขึ้นในปี 2547 ร้อยละ 3.24 จากปี 2546 เพียงปีเดียว) ซึ่งในปัจจุบันกรุงเทพมหานครมีสถานีบริการน้ำมันประเภท ก ให้บริการกระจายตามเขตต่าง ๆ จำนวน 665 แห่ง ลดลงถึงร้อยละ 18.21 จากปี 2545 (จากจำนวน 813 แห่งในเวลา 9 ปีที่ผ่านมา)



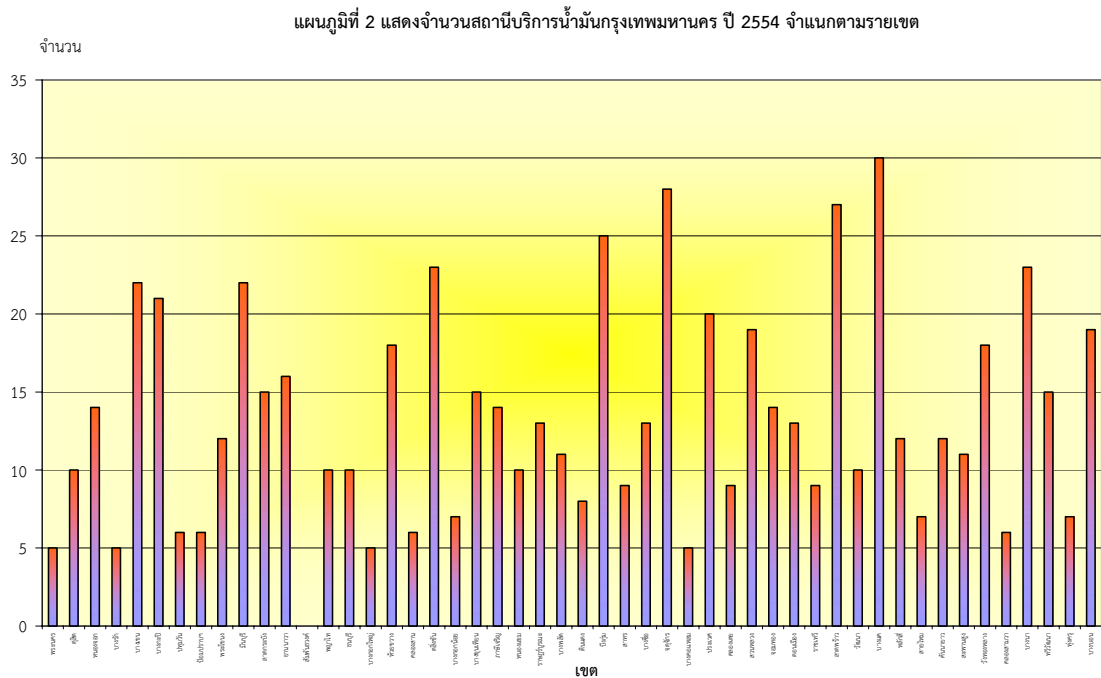
แผนภูมิที่ 1 แสดงการเปลี่ยนแปลงจำนวนสถานีบริการน้ำมัน ปี 2545-2553

เขตบางแค ซึ่งตั้งอยู่ในพื้นที่ฝั่งตะวันตกของกรุงเทพมหานคร มีถนนเพชรเกษมผ่านกลางเขต เป็นเขตที่มีสถานีบริการน้ำมันให้บริการสำหรับกรุงเทพมหานครจำนวนมากที่สุดคือ 30 แห่งหรือร้อยละ 4.51 ของจำนวนสถานีบริการน้ำมันกรุงเทพมหานคร รองลงมาเป็นเขตจตุจักร และเขตลาดพร้าว ซึ่งตั้งอยู่บริเวณฝั่งตะวันออกของกรุงเทพมหานครเป็นเส้นทางออกด้านเหนือ (โดยถนนวิภาวดีรังสิต และถนนพหลโยธิน) และด้านตะวันออกเฉียงเหนือ (โดยถนนประเสริฐมนูกิจ) จำนวน 28 แห่งและ 27 แห่งตามลำดับ และทั้ง 3 เขตต่างเป็นเขตที่มีการขยายตัวทั้งด้านเศรษฐกิจ, สถานประกอบการ และที่อยู่อาศัย โดยเฉพาะประเภทอาคารชุด

สำหรับเขตที่มีสถานีบริการน้ำมันให้บริการ จำนวน มากกว่า 20 แห่ง ซึ่งมีความหนาแน่นของการให้บริการเช่นกัน และแสดงให้เห็นถึงลักษณะความเจริญ การเชื่อมต่อการเดินทางของพื้นที่ (เช่นเดียวกับ 3 เขตที่มีจำนวนสถานีบริการน้ำมันมากที่สุด) ได้แก่ เขตบางเขน, เขตบางกะปิ, เขตมีนบุรี, เขตตลิ่งชัน, เขตบึงกุ่ม, เขตประเวศ และเขตบางนา

และเขตที่มีสถานีบริการน้ำมันจำนวนน้อยที่สุดของกรุงเทพมหานคร จำนวนสถานีบริการน้ำมันเขตละ 5 แห่ง ได้แก่ เขตพระนคร, เขตบางรัก, เขตบางคอแหลม และ เขตบางกอกใหญ่ เป็นบริเวณเขตในพื้นที่ชั้นในที่มีการใช้ประโยชน์ที่ดินอย่างหนาแน่น และมีสถานที่สำคัญ เช่น โรงเรียน หรือ โรงพยาบาล ฯ ซึ่งห้ามมีสถานีบริการน้ำมันให้บริการ

เขตสัมพันธวงศ์ เป็นเขตเดียวของกรุงเทพมหานครที่ไม่มีสถานีบริการน้ำมันให้บริการในพื้นที่เขต

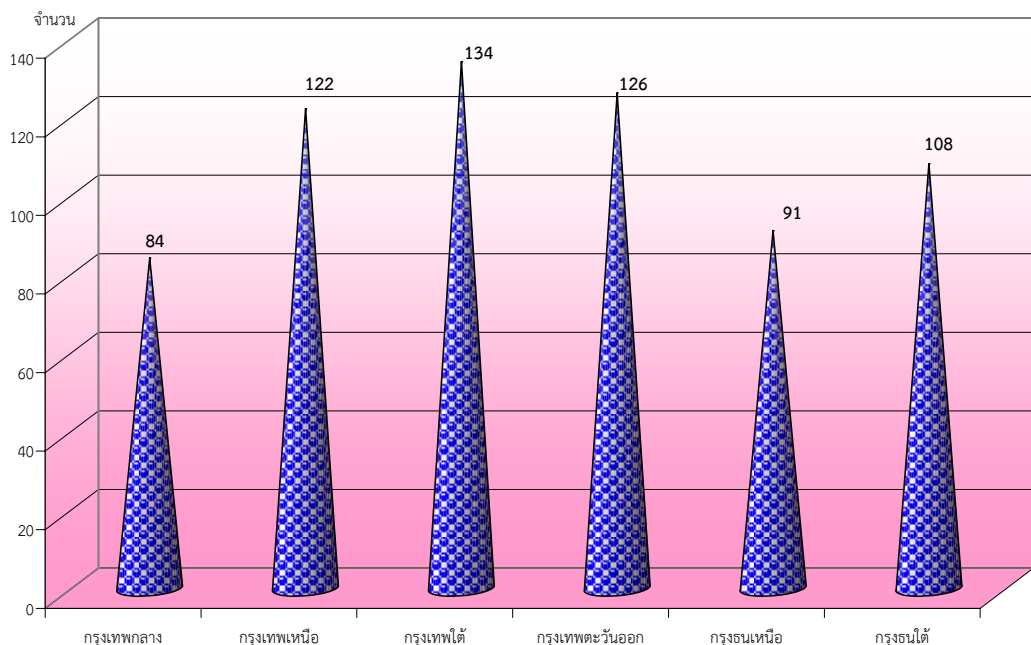


แผนภูมิที่ 2 แสดงจำนวนสถานีบริการน้ำมันกรุงเทพมหานคร ปี 2554 จำแนกตามรายเขต

7. สถานีบริการน้ำมันประเภท ก ในกรุงเทพมหานคร ปี2554 จำแนกตามกลุ่มเขตการปกครองของ กรุงเทพมหานคร

กลุ่มเขตกรุงเทพฯใต้ เป็นบริเวณที่ตั้งของพื้นที่ชั้นในและชั้นกลางของกรุงเทพมหานครและมีความหนาแน่นของการใช้ประโยชน์ที่ดินทั้งพาณิชยกรรมและที่อยู่อาศัย ประกอบด้วย เขตบางคอแหลม, เขตปทุมวัน, เขตบางรัก, เขตสาทร, เขตยานนาวา, เขตคลองเตย, เขตพระโขนง, เขตวัฒนา, เขตสวนหลวง, เขตบางนา, และเขตประเวศ, เป็นกลุ่มเขตตามเขตการปกครอง ที่มีจำนวนของสถานีบริการน้ำมันปี 2554 จำนวนสูงที่สุด คือ จำนวน 134 แห่ง หรือร้อยละ 20.14 ของจำนวนสถานีบริการน้ำมันกรุงเทพมหานคร (ลดลงจากปี 2553 ที่มี 138 แห่ง) รองลงมาเป็นกลุ่มเขตกรุงเทพฯตะวันออก, กลุ่มเขตกรุงเทพฯเหนือ, กลุ่มเขตกรุงเทพฯใต้, กลุ่มเขตกรุงเทพฯเหนือ และกลุ่มเขตกรุงเทพฯกลาง จำนวน 126, 122, 108, 91 และ 84 แห่งตามลำดับ (ปี 2553 มี จำนวน 127, 122, 103, 91 และ 84 แห่ง) หรือ ร้อยละ 18.94, 18.34, 16.24, 13.68 และ 12.63 ของจำนวนสถานีบริการน้ำมันกรุงเทพมหานครตามลำดับ และการกลุ่มเขตกรุงเทพฯกลางมีสถานีบริการน้ำมันจำนวนน้อยที่สุดในเป็นเพราะอยู่ในพื้นที่บริเวณเขตชั้นในของกรุงเทพมหานคร ที่ประกอบด้วยเขตพระนคร เขตดุสิต, เขตป้อมปราบฯ, เขตสัมพันธวงศ์, เขตดินแดง, เขตห้วยขวาง, เขตพญาไท, เขตราชเทวี และเขตวังทองหลาง ที่มีความหนาแน่นของการใช้ประโยชน์ที่ดิน และเป็นที่ตั้งของศูนย์พาณิชยกรรมและศิลปวัฒนธรรมระดับประเทศ (ห้ามตั้งสถานีบริการน้ำมันในพื้นที่เกาะรัตนโกสินทร์ซึ่งมีการใช้ประโยชน์ที่ดินตามผังเมืองรวมกรุงเทพมหานครพ.ศ.2549 ประเภทพื้นที่อนุรักษ์เพื่อส่งเสริมเอกลักษณ์ศิลปวัฒนธรรมไทย)

แผนภูมิที่ 3 แสดงจำนวนสถานีบริการน้ำมันกรุงเทพมหานคร ปี 2554 จำแนกตามกลุ่มเขตการปกครอง



แผนภูมิที่ 3 แสดงจำนวนสถานีบริการน้ำมันกรุงเทพมหานคร ปี 2554 จำแนกตามกลุ่มเขตการปกครอง

8. สถานีบริการน้ำมันประเภท ก ในกรุงเทพมหานคร ปี2553 จำแนกตามฝ่ายวางผังพัฒนาเมือง กรุงเทพมหานคร

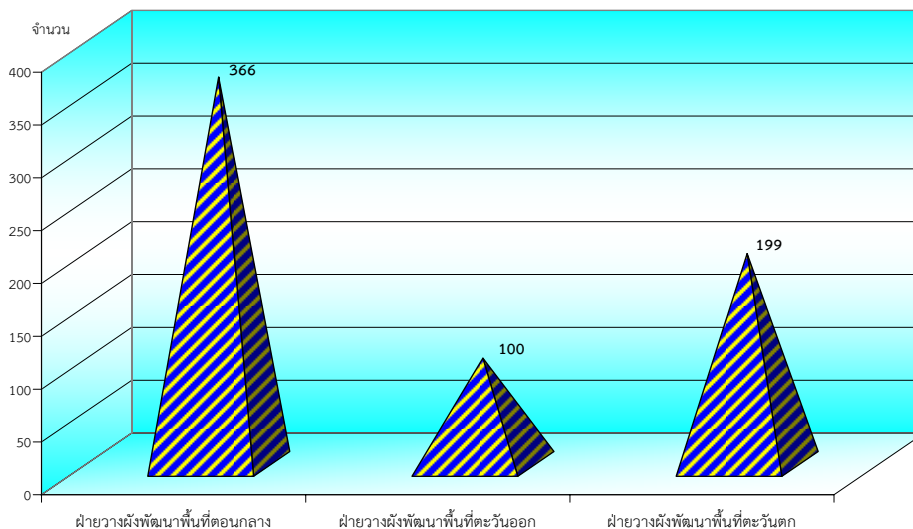
กองวางผังพัฒนาเมือง สำนักผังเมือง กรุงเทพมหานครแบ่งฝ่ายวางผังพัฒนาพื้นที่ กรุงเทพมหานครออกเป็น 3 ฝ่ายเพื่อสะดวกต่อการวางและจัดทำผังเมืองรวมกรุงเทพมหานคร ดังนี้

1) ฝ่ายวางผังพัฒนาพื้นที่ตอนกลาง เป็นฝ่ายที่ประกอบไปด้วยพื้นที่บริเวณตอนกลางของ กรุงเทพมหานคร ประกอบด้วยเขตการปกครอง 28 เขต คือเขตพระนคร, เขตป้อมปราบฯ, เขตสัมพันธวงศ์, เขตบางซื่อ, เขตดุสิต, เขตพญาไท, เขตราชเทวี, เขตปทุมวัน, เขตบางรัก, เขตสาทร, เขตบางคอแหลม, เขตยานนาวา, เขตคลองเตย, เขตวัฒนา, เขตพระโขนง, เขตบางนา, เขตสวนหลวง, เขตวังทองหลาง, เขตห้วยขวาง, เขตดินแดง, เขตบางกะปิ, เขตบึงกุ่ม, เขตลาดพร้าว, เขตจตุจักร, เขตบางเขน, เขตสายไหม, และเขตหลักสี่ โดยในฝ่ายวางผังพัฒนาพื้นที่ตอนกลางมีจำนวนสถานีบริการน้ำมันจำนวนสูงที่สุดตามจำนวนเขตที่มากที่สุดเช่นกัน คือ 366 แห่ง หรือร้อยละ 55.03 ของจำนวนสถานีบริการน้ำมันของกรุงเทพมหานคร

2) ฝ่ายวางผังพัฒนาพื้นที่ตะวันออก เป็นบริเวณของเขตที่ตั้งทางฝั่งตะวันออกของ กรุงเทพมหานคร ประกอบด้วยเขตการปกครอง 7 เขต คือ เขตคลองสามวา, เขตคันนายาว, เขตสะพานสูง, เขตประเวศ, เขตมีนบุรี, เขตหนองจอก และเขตลาดกระบัง ทั้ง 7 เขตนี้มีจำนวนสถานีบริการน้ำมันจำนวนรวม 100 แห่ง หรือ ร้อยละ 15.03 ของจำนวนสถานีบริการน้ำมันของ กรุงเทพมหานคร

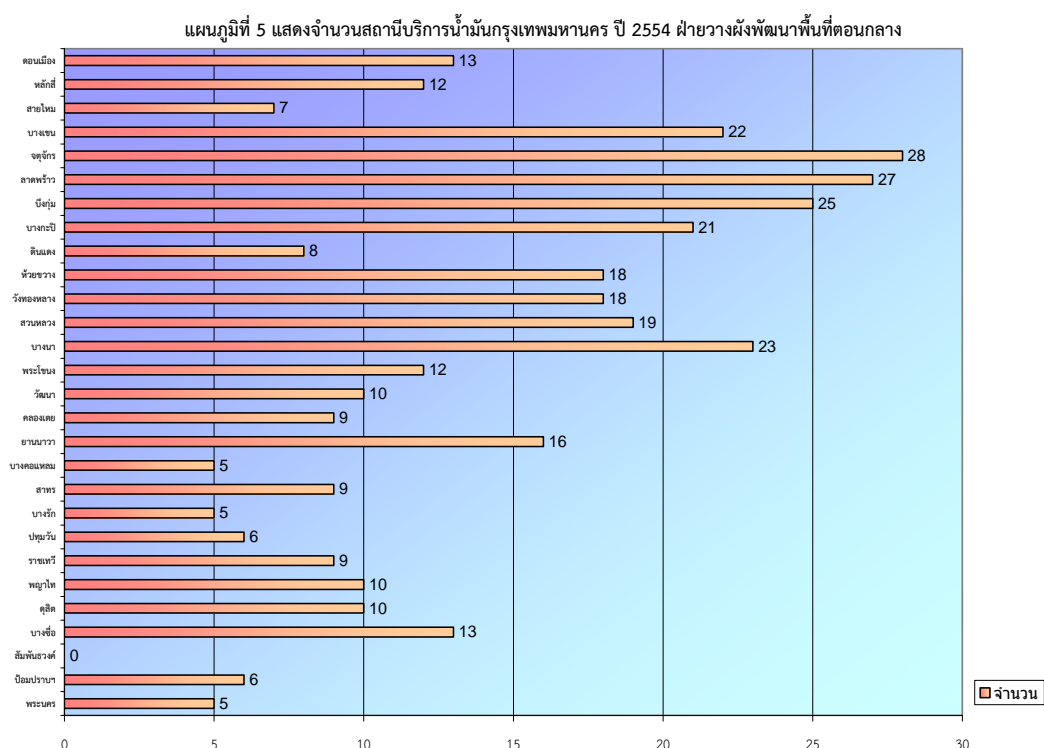
3) ฝ่ายวางผังพัฒนาพื้นที่ตะวันตก เป็นบริเวณของเขตที่ตั้งทางฝั่งตะวันตกของ กรุงเทพมหานครหรือพื้นที่ด้านฝั่งธนบุรี ประกอบด้วยเขตการปกครอง 15 เขต คือ เขตธนบุรี, เขตคลองสาน, เขตบางกอกใหญ่, เขตบางกอกน้อย, เขตภาษีเจริญ, เขตบางแค, เขตบางขุนเทียน, เขตบางบอน, เขตจอมทอง, เขตตลิ่งชัน, เขตบางพลัด, เขตทวีวัฒนา, เขตราษฎร์บูรณะ, เขตทุ่งครุ และเขตหนองแขม มีจำนวนสถานีบริการน้ำมันจำนวนรวม 199 แห่ง หรือ ร้อยละ 29.92 ของจำนวน สถานีบริการน้ำมันของกรุงเทพมหานคร

แผนภูมิที่ 4 แสดงจำนวนสถานีบริการน้ำมันกรุงเทพมหานครปี 2554 จำแนกตามฝ่ายวางผังพัฒนาเมือง



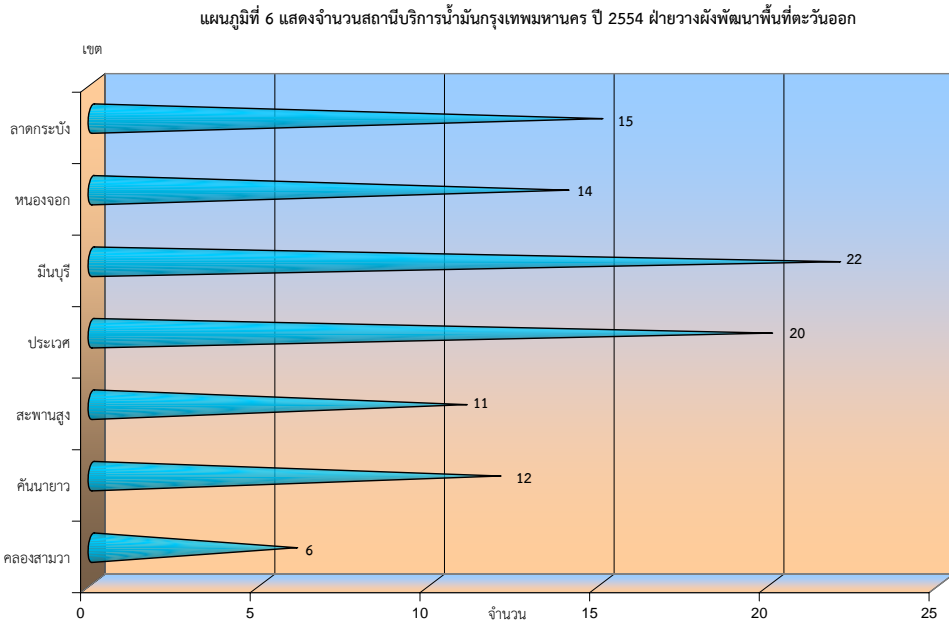
แผนภูมิที่ 4 แสดงจำนวนสถานีบริการน้ำมันกรุงเทพมหานครจำแนกตามฝ่ายวางผังพัฒนาเมือง

ในฝ่ายวางผังพัฒนาพื้นที่ตอนกลางมีเขตการปกครองที่ตั้งอยู่บริเวณพื้นที่ตอนกลางของ กรุงเทพมหานครและเป็นพื้นที่เชื่อมต่อเพื่อไปสู่เขตพื้นที่ชั้นนอกและออกสู่จังหวัดรอบนอก กรุงเทพมหานครหลายเขต จึงทำให้เขตเหล่านี้มีการเดินทางที่หนาแน่นกว่าบริเวณอื่น ๆ เป็นผลให้เกิดสถานีบริการน้ำมันเพื่ออำนวยความสะดวกกับผู้เดินทางจำนวนมากเช่นกัน โดยเฉพาะในเขต จตุจักร, เขตลาดพร้าว, เขตบึงกุ่ม, เขตบางเขน และเขตบางนา ที่มีจำนวนสถานีบริการน้ำมันจำนวนมากกว่า 20 แห่ง โดยมีเพียงเขตสัมพันธวงศ์เพียงเขตเดียวที่ไม่มีสถานีบริการน้ำมันให้บริการในฝ่ายวางผังพัฒนาพื้นที่ตอนกลางนี้



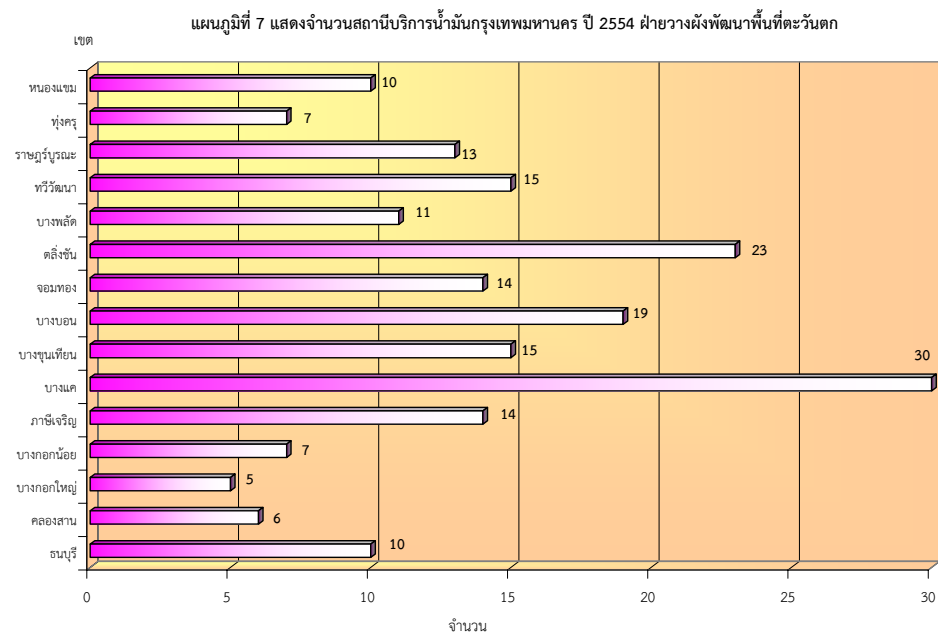
แผนภูมิที่ 5 แสดงจำนวนสถานีบริการน้ำมันกรุงเทพมหานคร ปี 2554 ฝ่ายวางผังพัฒนาพื้นที่ตอนกลาง

เขตประเวศเป็นเขตที่มีสถานีบริการน้ำมันจำนวนมากที่สุดในฝ่ายวางผังพัฒนาพื้นที่ ตะวันออกมีจำนวน 22 แห่ง และเกือบทุกเขตของฝ่ายวางผังพัฒนาพื้นที่ตะวันออกมีจำนวนสถานีบริการน้ำมันมากกว่า 10 แห่ง ยกเว้นเพียงเขตคลองสามวา ที่มีสถานีบริการน้ำมันจำนวน 6 แห่ง



แผนภูมิที่ 6 แสดงจำนวนสถานีบริการน้ำมันกรุงเทพมหานคร ปี 2554 ฝ่ายวางผังพัฒนาพื้นที่ ตะวันออก

สำหรับฝ่ายวางผังพัฒนาพื้นที่ตะวันตก บริเวณที่ตั้งของเขตบางแคซึ่งมีสถานีบริการน้ำมันจำนวนมากที่สุดในกรุงเทพมหานครและเป็นฝ่ายพัฒนาพื้นที่ที่ทุกเขตในพื้นที่มีสถานีบริการน้ำมันให้บริการทุกเขต

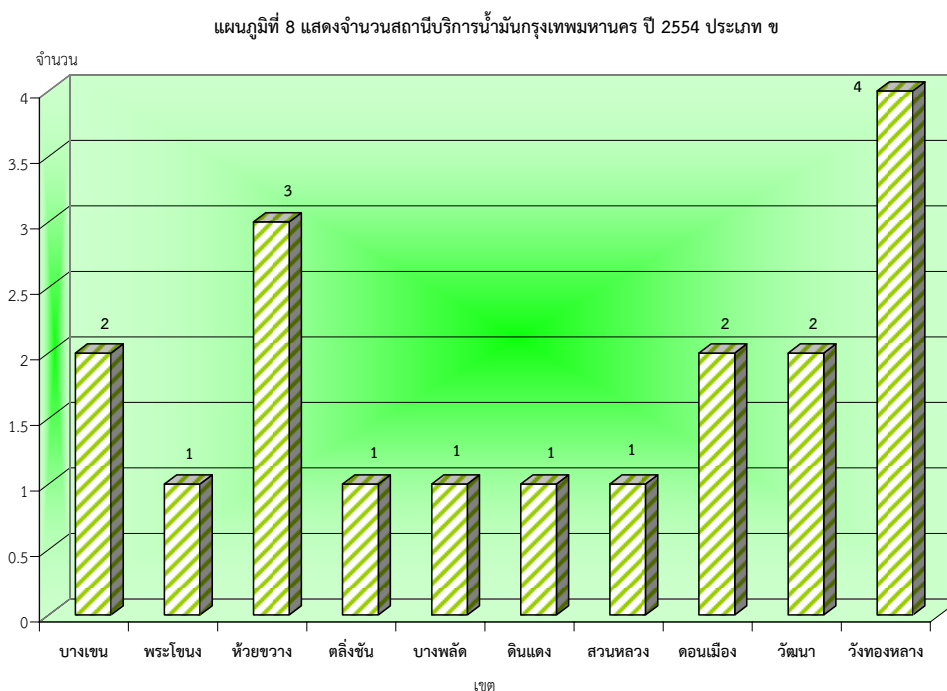


แผนภูมิที่ 7 แสดงจำนวนสถานีบริการน้ำมันกรุงเทพมหานคร ปี 2554 ฝ่ายวางผังพัฒนาพื้นที่ตะวันตก

9. สถานีบริการน้ำมันประเภทอื่น ๆ ของกรุงเทพมหานคร

9.1 สถานีบริการน้ำมันประเภท ข

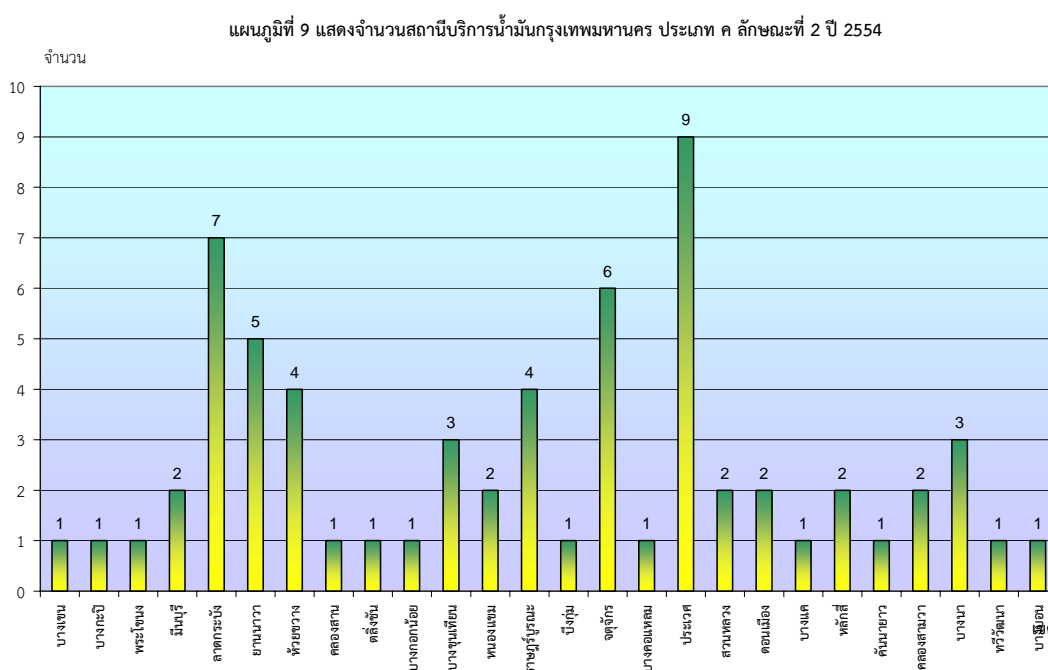
สถานีบริการน้ำมันประเภท ข หรือสถานีบริการน้ำมันเชื้อเพลิงที่ให้บริการแก่ยานพาหนะทางบก ซึ่งตั้งอยู่ในพื้นที่ที่ติดเขตทางหลวง ถนนสาธารณะ หรือถนนส่วนบุคคลซึ่งมีขนาดความกว้างของถนนน้อยกว่า 12.00 เมตร (สถานีบริการติดถนนซอย) สำหรับ ปี 2554 กรุงเทพมหานครมีสถานีบริการน้ำมันประเภท ข จำนวน 18 แห่ง (ลดลงจาก ปี 2553 ที่มีจำนวน 19 แห่ง โดยลดลงในเขตหลักสี่ และเขตบางนาที่เดิมมีเขตละ 1 แห่ง และเพิ่มขึ้นในเขตดอนเมืองซึ่งเดิมมี 1 แห่ง เพิ่มเป็น 2 แห่ง) ส่วนใหญ่สถานีบริการน้ำมันประเภท ข ตั้งอยู่บริเวณที่สามารถเดินทางเชื่อมต่อเข้าพื้นที่ชั้นในของกรุงเทพมหานครได้อย่างสะดวกและมีความหนาแน่นของที่อยู่อาศัย โดยตั้งในเขตวังทองหลาง 4 แห่ง เขตห้วยขวาง 3 แห่ง เขตวัฒนา, เขตดอนเมือง, และเขตบางเขน จำนวน 2 แห่งเท่ากัน เขตสวนหลวง, เขตพระโขนง, เขตตลิ่งชัน, เขตบางพลัด, และเขตดินแดง มีสถานีบริการน้ำมันประเภท ข ให้บริการจำนวน 1 แห่ง เท่ากัน



แผนภูมิที่ 8 แสดงจำนวนสถานีบริการน้ำมันประเภท ข ในกรุงเทพมหานคร ปี 2554

9.2 สถานีบริการน้ำมันประเภท ค ลักษณะ 2

สถานีบริการน้ำมันประเภท ค ลักษณะ 2 หมายถึงสถานีบริการน้ำมันเชื้อเพลิงที่ให้บริการแก่ยานพาหนะทางบกและมีที่เก็บน้ำมันเชื้อเพลิงมีปริมาณเกิน 10,000 ลิตรขึ้นไปในกรุงเทพมหานคร ปี 2554 มีจำนวน 65 แห่ง (เดิม ปี 2553 มีจำนวน 60 แห่ง) กระจายบริเวณเขตต่าง ๆ ทั่วกรุงเทพมหานคร ทั้งในพื้นที่ชั้นใน ชั้นกลาง และบริเวณพื้นที่ชั้นนอก โดยมีจำนวนสูงที่สุดในเขตประเวศ จำนวน 9 แห่ง รองลงมา คือ ลาดกระบัง และจตุจักร จำนวน 7 และ 6 แห่ง ตามลำดับ ส่วนที่เหลือกระจายอยู่ตามเขตต่าง ๆ ของกรุงเทพมหานครอีก 23 เขต



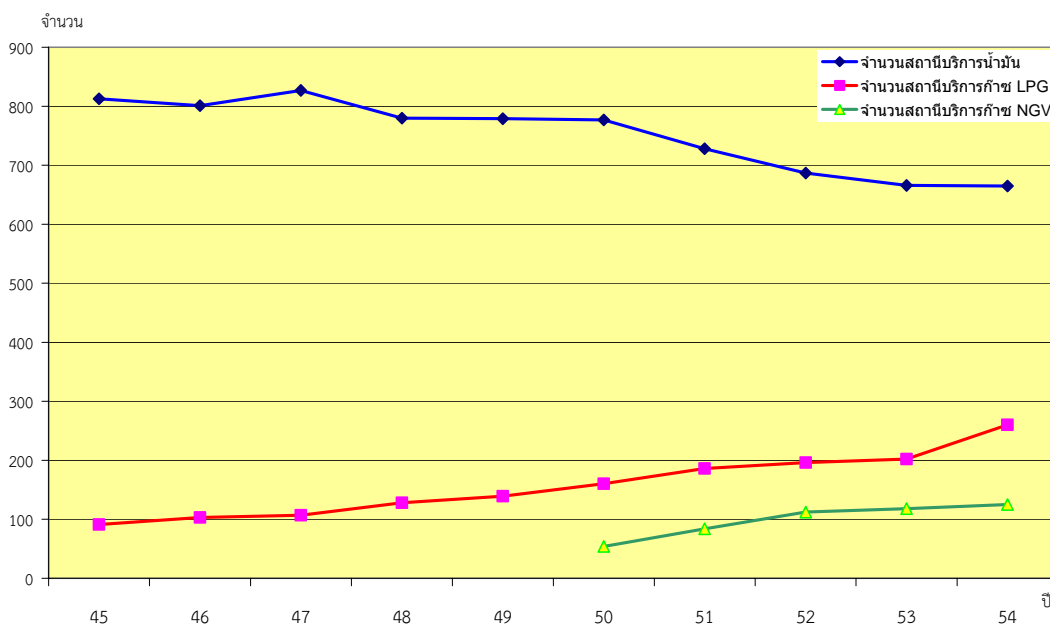
แผนภูมิที่ 9 แสดงจำนวนสถานีบริการน้ำมันกรุงเทพมหานคร ประเภท ค ลักษณะที่ 2 ปี 2554

10. สรุป

สถานีบริการน้ำมันของกรุงเทพมหานคร ปี 2554 มีจำนวน และแนวโน้มลดลง จากการเปลี่ยนแปลงพฤติกรรมของผู้บริโภคที่หันมาใช้เชื้อเพลิงประเภทอื่นเพื่อทดแทนการใช้้ำมันที่มีราคาเพิ่มขึ้นและกำลังจะหมดลง ประกอบกับการพยายามลดการใช้จ่ายที่เกิดจากปัญหาด้านเศรษฐกิจที่ทั่วโลกกำลังประสบอยู่

การลดลงของสถานีบริการน้ำมันเป็นการลดลงในบริเวณพื้นที่ชั้นใน และชั้นกลาง เช่น เขตบางกะปิ, เขตปทุมวัน, เขตสาทร ฯ สำหรับพื้นที่ชั้นนอกหรือบริเวณเขตที่เชื่อมต่อการเดินทางเพื่อเข้าสู่ศูนย์กลางกรุงเทพมหานครหรือออกสู่บริเวณนอกกรุงเทพมหานคร คือ เขตหลักสี่ เขตบึงกุ่ม เขตราชบุรีบูรณะ และเขตภาษีเจริญ มีจำนวนสถานีบริการน้ำมันเพิ่มขึ้นแต่เพิ่มขึ้นเพียงเขตละ 1 แห่งเท่านั้น

แผนภูมิที่ 10 แสดงการเปลี่ยนแปลงเปรียบเทียบระหว่างสถานีบริการเชื้อเพลิง



แผนภูมิที่ 10 แสดงการเปลี่ยนแปลงเปรียบเทียบระหว่างสถานีบริการเชื้อเพลิงทั้ง 3 ประเภท

จากแผนภูมิข้างต้นแสดงให้เห็นถึงแนวโน้มการเปลี่ยนแปลงของสถานีบริการเชื้อเพลิงที่ชัดเจนยิ่งขึ้นว่าเชื้อเพลิงทางเลือก หรือพลังงานทดแทนน้ำมัน คือก๊าซ ทั้ง 2 ประเภทจะมีจำนวนเพิ่มขึ้นด้วยเหตุผลสนับสนุนจากราคาน้ำมันที่เพิ่มสูงขึ้น ประกอบกับการเพิ่มขึ้นของจำนวนรถยนต์จากสถิติของจำนวนรถยนต์สะสม (ดูตารางในภาคผนวก) และต่างมีสัดส่วนที่ทดแทนกันระหว่างการลดลงของสถานีบริการน้ำมันกับสถานีบริการก๊าซ

11. ข้อเสนอแนะ

11.1 น้ำมันเป็นสินค้าอุปโภคชนิดหนึ่งที่สำคัญสำหรับการขนส่ง หรือการเดินทาง ดังนั้นที่ตั้งของสถานีบริการน้ำมันจึงควรตั้งอยู่ในรัศมีการให้บริการที่เดินทางได้สะดวก แต่ต้องมีความปลอดภัยจากระยะห่างของชุมชน หรือสถานที่สำคัญ และต้องอยู่ภายใต้การควบคุมอย่างเคร่งครัดและถูกต้องตามกฎหมายทุกประเภท ซึ่งต้องมีการประสานงานกันทุกฝ่ายทั้งผู้ออกกฎหมายบังคับใช้และผู้มีอำนาจใช้กฎหมายในการควบคุม

11.2 ความนิยมใช้ก๊าซเป็นเชื้อเพลิงรถยนต์แทนน้ำมัน มีจำนวนเพิ่มขึ้น แต่จำนวนสถานีบริการก๊าซโดยเฉพาะสถานีบริการก๊าซธรรมชาติยังมีให้บริการไม่เพียงพอต่อปริมาณการใช้ จึงควรสนับสนุนให้มีการตั้งสถานีบริการก๊าซเพิ่มขึ้น ซึ่งทางเลือกหนึ่ง คือ การตั้งสถานีบริการก๊าซใหม่ในสถานีบริการน้ำมันที่ได้หยุดให้บริการ

บรรณานุกรม

- กองนโยบายและแผนงาน, สำนักผังเมือง, กรุงเทพมหานคร, สถานบริการน้ำมัน สถานีบริการก๊าซ และร้านจำหน่ายก๊าซกรุงเทพมหานคร. 2547.
- กองนโยบายและแผนงาน, สำนักผังเมือง, กรุงเทพมหานคร, รายงานสถานีบริการน้ำมันกรุงเทพมหานคร ปี 2550.
- กองนโยบายและแผนงาน, สำนักผังเมือง, กรุงเทพมหานคร, รายงานสถานีบริการน้ำมันกรุงเทพมหานคร ปี 2551
- กองนโยบายและแผนงาน, สำนักผังเมือง, กรุงเทพมหานคร, รายงานสถานีบริการน้ำมันกรุงเทพมหานคร ปี 2553
- บริษัท ปตท.จำกัด (มหาชน), ความรู้เรื่องปิโตรเลียม, 2546.
- บริษัท ปตท.จำกัด (มหาชน), ความรู้เรื่องปิโตรเลียม, 2550.
- สำนักความปลอดภัยธุรกิจน้ำมัน, กรมธุรกิจพลังงาน กระทรวงพลังงาน, พระราชบัญญัติควบคุมน้ำมันเชื้อเพลิง พ.ศ. 2542.

ภาคผนวก

ผู้จัดทำรายงาน

ที่ปรึกษา

ม.ร.ว.เปรมศิริ เกษมสันต์
นางสาวอมรรัตน์ กฤตยานวัช
นายขุนพล พรหมแพทย์
นายประมวล พรหมพ้วย
นางเพ็ญแข เทวีบุญกุล

ผู้อำนวยการสำนักผังเมือง
รองผู้อำนวยการสำนักผังเมือง
รองผู้อำนวยการสำนักผังเมือง
ผู้อำนวยการกองนโยบายและแผนงาน
หัวหน้ากลุ่มงานวิจัย 1

ผู้จัดทำรายงาน

นางจันทนา เอี่ยมโสภา

นักวิเคราะห์ผังเมืองชำนาญการ

ผู้บันทึกและพิมพ์

นางจันทนา เอี่ยมโสภา

นักวิเคราะห์ผังเมืองชำนาญการ