

การออกแบบของที่ระลึก โดยใช้อัตลักษณ์เครื่องแต่งกาย ของชุมชนไทลื้อ  
บ้านหนองบัว อำเภอท่าวังผา จังหวัดน่าน  
สิงหา ประราม<sup>1\*</sup> และ นิรัช สูดสังข์<sup>2</sup>

Souvenir's design identities by Tai Lue costume.  
The Tai Lue community. Ban nongbua, Amphur Thawangpha, Nan Province.  
Singha Prarom<sup>1\*</sup> and Nirat Soodsang<sup>2</sup>

<sup>1</sup>นักศึกษาระดับปริญญาโท สาขาวิชาศิลปะและการออกแบบ คณะสถาปัตยกรรมศาสตร์ มหาวิทยาลัยนเรศวร จังหวัดพิษณุโลก

<sup>2</sup>อาจารย์ประจำคณะสถาปัตยกรรมศาสตร์ มหาวิทยาลัยนเรศวร จังหวัดพิษณุโลก

<sup>1</sup>Graduate Students, Department of Art and Design, Faculty of Architecture, Naresuan University, Phitsanulok

<sup>2</sup>Lecturer, Faculty of Architecture, Naresuan University, Phitsanulok

\*Corresponding author E-mail address: singha\_tai@hotmail.com

### บทคัดย่อ

การวิจัยครั้งนี้มีวัตถุประสงค์เพื่อ 1.) เพื่อศึกษาอัตลักษณ์เครื่องแต่งกาย ของชุมชนไทลื้อบ้านหนองบัว อำเภอท่าวังผา จังหวัดน่าน 2.) เพื่อออกแบบของที่ระลึก โดยใช้อัตลักษณ์เครื่องแต่งกาย ของชุมชนไทลื้อ บ้านหนองบัว อำเภอท่าวังผา จังหวัดน่าน 3.) เพื่อศึกษาความพึงพอใจของที่ระลึกที่ออกแบบใหม่ โดยใช้อัตลักษณ์เครื่องแต่งกาย ของชุมชนไทลื้อ บ้านหนองบัว อำเภอท่าวังผา จังหวัดน่าน การศึกษาเรื่องการออกแบบของที่ระลึก โดยใช้อัตลักษณ์เครื่องแต่งกาย ของชุมชนไทลื้อ บ้านหนองบัว อำเภอท่าวังผา จังหวัดน่าน มีวิธีการดำเนินการวิจัย คือ จากแนวคิดที่ต้องการให้ผลงานออกมาส่งผลทำให้กลุ่มตัวอย่างมีความพึงพอใจมากที่สุดได้ โดยเริ่มจากศึกษาและรวบรวมข้อมูลจากหลักฐานต่างๆ ของไทลื้อ เกี่ยวกับลักษณะเครื่องแต่งกายที่ใช้ในอดีต จากการบินทักเรื่องราวของภาพกิจกรรมผ้าผืนวัดหนองบัว จากการศึกษา และการสนทนากับผู้เกี่ยวข้อง เพื่อใช้เป็นแนวทางในการออกแบบ จากนั้นทำการออกแบบของที่ระลึก โดยพิจารณาในหลายๆ ด้าน และทำการสร้างต้นแบบของที่ระลึก จากนั้นทำการสอบถามความพึงพอใจต่อของที่ระลึกที่ออกแบบใหม่ โดยมีกลุ่มตัวอย่างที่ใช้ในการวิจัย คือ นักท่องเที่ยวที่เข้ามาชมวิถีชีวิตชุมชนไทลื้อ บ้านหนองบัว อำเภอท่าวังผา จังหวัดน่าน ในหนึ่งเดือน จำนวน 108 คน สามารถสรุปได้ว่า กลุ่มตัวอย่างมีความพึงพอใจต่อของที่ระลึกที่ออกแบบใหม่โดยรวมอยู่ในระดับมาก อย่างมีนัยสำคัญทางสถิติที่ระดับ 0.05 และมีความพึงพอใจในรูปแบบที่ 2 มากที่สุด

**คำสำคัญ :** ของที่ระลึก, อัตลักษณ์เครื่องแต่งกาย, ไทลื้อ, บ้านหนองบัว

### Abstract

Purposes of research 1.To to study the identity of Tai Lue apparel. The Lue community, Ban nongbua, Amphur Thawangpha, Nan Province. 2. To design souvenirs by use an identity Tai Lue apparel. The Lue community, Ban nongbua, Amphur Thawangpha, Nan Province. 3. To to study the satisfaction in the gift of the new design by use an identity Tai Lue apparel. The Lue community, Ban nongbua, Amphur Thawangpha, Nan Province. The study about the souvenir design has a model as identity Tai Lue apparel. The Lue community, Ban nongbua, Amphur Thawangpha, Nan Province. Research procedure was conducted with the concept to make the most satisfaction on the result from representative sample.

The study Gathered data from various documents about the Tai Lue such as costumes of the Tai Lue in the past to present the Recorded stories on the mural painting Wat Nong Bua and queries from the knowledge to guide the design. Then design the souvenir by Consider many aspects to the prototype of the souvenir and customer Satisfaction Survey with the gift of a new design. The sample was set to visitor who had come to visit the Tai Lue lifestyle at Ban nongbua, Amphur Thawangpha, Nan Province in a month amount 108 unit. The research results can be summarized that most of the sample are satisfaction with souvenir new design so much statistically significant at 0.05 and most satisfied in type 2.

**Keywords :** souvenirs, Identity apparel, Tai Lue, Ban Nong Bua

## บทนำ

จังหวัดน่าน ตั้งอยู่ในภาคเหนือตอนบนของประเทศไทย มีแหล่งอารยธรรม โบราณคดี และประวัติศาสตร์ที่ยาวนาน ด้วยความหลากหลายทางวัฒนธรรมของจังหวัดน่าน ทำให้เกิดประเพณีที่สำคัญตามมา งานประเพณีแข่งเรือ ไหว้พระธาตุ และประเพณีของแต่ละชาติพันธุ์ ศิลปะการแสดงเป็นอีกส่วนหนึ่งที่บ่งบอกความเจริญในอดีต ยังคงรักษาเอกลักษณ์เฉพาะถิ่น เช่น ดนตรีวงปี่จ๋ม จ้อยซอ ฟ้อนต่างๆ และการตีกลองปุงจา ลักษณะของประชากรส่วนใหญ่อาศัยอยู่ตามความอุดมสมบูรณ์ของธรรมชาติ ทำให้เกิดการกระจายตัวเกิดขึ้น สามารถแบ่งออกตามกลุ่มชาติพันธุ์ คือชาวไทยวน ชาวไทลื้อ ชาวไทพวน ชาวไทเขิน และไตโหลง และยังมีชาวเขาที่อาศัยตามบริเวณที่สูงตามเขา ได้แก่ ชาวม้ง เมี่ยน ขมุ และลัวะ รวมถึงชาวมาลี ที่อาศัยอยู่ในบริเวณพื้นที่อำเภอเวียงสา (จังหวัดน่าน. 2554)

ไทลื้อ หรือ ไตลื้อ เป็นชาวไทยกลุ่มหนึ่ง มีถิ่นฐานเดิมอยู่ในแถบสิบสองปันนาของจีน ในสมัยรัชกาลที่ 1 เจ้าฟ้าอัครวรปัญญา และเจ้าสุมนเทวราช ยกกองทัพขึ้นไปกวาดต้อนชาวไทลื้อจากสิบสองปันนามายังเมืองน่าน และเมืองบางส่วนในประเทศลาว ทำให้ชาวไทลื้อกระจายอยู่ทั่วจังหวัดน่าน มีเอกลักษณ์ที่โดดเด่นคือการใช้ภาษาไทลื้อ การแต่งกาย ศิลปะและประเพณีต่างๆ งานผ้าทอไทลื้อ นิยมใช้ผ้าฝ้าย ทอกลดลายที่เรียกว่า ลายน้ำไหล ปัจจุบันมีการฟื้นฟูและถ่ายทอดศิลปะการทอผ้าแบบไทลื้อในหลายชุมชนของภาคเหนือ ผู้ชายไทลื้อส่วนใหญ่จะนิยมสวมเสื้อขาวแขนยาว สวมทับด้วยเสื้อกั๊กปกลดลายด้วยเลื่อม สวมกางเกงม่อฮ่อมชายาว โปกหัวด้วยผ้าสีขาวหรือชมพู ส่วนหญิงไทลื้อนิยมสวมเสื้อ ที่เป็นเสื้อที่ไม่มีกระดุมแต่จะสะพายเฉียงมาผูกไว้ที่เอวด้านข้าง นุ่งซิ่นลื้อ นิยมโพกศีรษะด้วยผ้าขาว โดยหมู่บ้านไทลื้อหนองบัว อยู่ที่บ้านหนองบัว ตำบลปาดาค เป็นหมู่บ้านที่มีฝีมือในการทอผ้าพื้นเมืองที่สวยงาม เรียกว่า ผ้าลายน้ำไหล ซึ่งเป็นแหล่งใหญ่ที่สุดในจังหวัดน่าน นับเป็นหัตถกรรมที่ตกทอดมาหลายยุคหลายสมัย นอกจากบ้านหนองบัวจะเป็นหมู่บ้านเก่าแก่ของไทลื้อแล้วยังมีวิหารวัดหนองบัว ซึ่งเป็นอาคารศิลปกรรมไทลื้อและภาพเขียนสีฝาผนังที่สมบูรณ์สวยงามที่สุดแห่งหนึ่งในล้านนา ภายในวิหารมีภาพจิตรกรรมที่แสดงเรื่องราวต่างๆ โดยช่างฝีมือสกุลไทลื้อที่ปัจจุบันเหลืออยู่เพียงสองแห่งคือที่วัดภูมินทร์กับที่วัดหนองบัวแห่ง ในบางตอนของภาพยังมีการเขียนภาพวิถีชีวิตของชาวไทลื้อ โดยเฉพาะการแต่งกายของคนสมัยก่อน แสดงให้เห็นการดำรงชีวิตของผู้คนสมัยก่อน

ผู้วิจัยมีความสนใจในการศึกษาอัตลักษณ์เครื่องแต่งกายของชุมชนไทลื้อ บ้านหนองบัว อำเภอท่าวังผา จังหวัดน่าน เพื่อออกแบบผลิตภัณฑ์ของที่ระลึก เป็นการส่งเสริมการท่องเที่ยวของชุมชน เพื่อสร้างเอกลักษณ์เฉพาะถิ่นให้กับชุมชน ยังช่วยเป็นตัวกลางในการสื่อสารละเอียดของผลิตภัณฑ์สู่ผู้บริโภคเป็นการเผยแพร่วัฒนธรรมอันดีงามได้อีกทางหนึ่ง โดยใช้รูปแบบการตกแต่งแบบร่วมสมัยเป็นแนวทางในการออกแบบ

## วัตถุประสงค์

1. เพื่อศึกษาอัตลักษณ์เครื่องแต่งกาย ของชุมชนไทลื้อบ้านหนองบัว อำเภอท่าวังผา จังหวัดน่าน
2. เพื่อออกแบบของที่ระลึก โดยใช้อัตลักษณ์เครื่องแต่งกาย ของชุมชนไทลื้อ บ้านหนองบัว อำเภอท่าวังผา จังหวัดน่าน
3. เพื่อศึกษาความพึงพอใจของที่ระลึกที่ออกแบบใหม่ โดยใช้อัตลักษณ์เครื่องแต่งกาย ของชุมชนไทลื้อ บ้านหนองบัว อำเภอท่าวังผา จังหวัดน่าน

## สมมุติฐานการวิจัย

กลุ่มตัวอย่างมีความพึงพอใจต่อของที่ระลึก โดยใช้อัตลักษณ์เครื่องแต่งกาย ของชุมชนไทลื้อบ้านหนองบัว อำเภอท่าวังผา จังหวัดน่าน ที่ออกแบบใหม่ทั้ง 3 รูปแบบ

## ประโยชน์ที่คาดว่าจะได้รับ

1. ทำให้ทราบถึงอัตลักษณ์เครื่องแต่งกายของไทลื้อ บ้านหนองบัว อำเภอท่าวังผา จังหวัดน่าน
2. สามารถสื่อถึงอัตลักษณ์เครื่องแต่งกาย ชุมชนไทลื้อ บ้านหนองบัว อำเภอท่าวังผา จังหวัดน่าน
3. ได้ของที่ระลึก ของชุมชนไทลื้อ บ้านหนองบัว อำเภอท่าวังผา จังหวัดน่าน
4. สามารถช่วยส่งเสริมการท่องเที่ยวของชุมชน
5. ทราบถึงระดับความพึงพอใจของกลุ่มตัวอย่างที่มีต่อของที่ระลึกที่ออกแบบใหม่

## ขอบเขตการวิจัย

1. ขอบเขตของพื้นที่คือชุมชนไทยลื้อ บ้านหนองบัว อำเภอท่าวังผา จังหวัดน่าน
  - 1.1. ศึกษาวิถีชีวิตของชุมชนไทยลื้อ บ้านหนองบัว อำเภอท่าวังผา จังหวัดน่าน
  - 1.2. ศึกษาอัตลักษณ์เครื่องแต่งกาย ของชุมชนไทยลื้อ บ้านหนองบัว อำเภอท่าวังผา จังหวัดน่าน
  - 1.3. ศึกษาข้อมูลของที่ระลึก จากกลุ่มที่สัมฤทธิ์ผล
2. ขอบเขตด้านการออกแบบของที่ระลึก โดยใช้อัตลักษณ์เครื่องแต่งกาย ของชุมชนไทยลื้อ บ้านหนองบัว อำเภอท่าวังผา จังหวัดน่าน
  - 2.1. ศึกษากระบวนการทางด้านออกแบบ
  - 2.2. ศึกษากระบวนการด้านการผลิต
  - 2.3. ศึกษาเอกสารและงานวิจัยที่เกี่ยวข้อง
3. ขอบเขตของประชากรและกลุ่มตัวอย่าง

ประชากรที่ใช้ในการวิจัย ได้แก่ นักท่องเที่ยวที่เข้ามาชม วิถีชีวิตชุมชนไทยลื้อ บ้านหนองบัว อำเภอท่าวังผา จังหวัดน่าน ประมาณ 150 คนต่อเดือน

กลุ่มตัวอย่างที่ใช้ในการวิจัย ได้แก่ นักท่องเที่ยวที่เข้ามาชม วิถีชีวิตชุมชนไทยลื้อ บ้านหนองบัว อำเภอท่าวังผา จังหวัดน่าน จำนวน 108 คน ตามตารางของการกำหนดขนาดของกลุ่มตัวอย่างของ Krejcie & Morgan ใช้วิธีการสุ่มตัวอย่างแบบบังเอิญ (Accidental Sampling)

ตัวแปรต้น คือ ของที่ระลึก โดยใช้อัตลักษณ์เครื่องแต่งกาย ของชุมชนไทยลื้อ บ้านหนองบัว อำเภอท่าวังผา จังหวัดน่าน

ตัวแปรตาม คือ ความพึงพอใจต่อรูปแบบผลิตภัณฑ์ของที่ระลึก โดยใช้อัตลักษณ์เครื่องแต่งกาย ของชุมชนไทยลื้อ บ้านหนองบัว อำเภอท่าวังผา จังหวัดน่าน

ระดับความพึงพอใจของกลุ่มตัวอย่างของกลุ่มตัวอย่างที่มีต่อของที่ระลึก โดยใช้อัตลักษณ์เครื่องแต่งกาย ของชุมชนไทยลื้อ บ้านหนองบัว อำเภอท่าวังผา จังหวัดน่าน คือ  $5 =$  ระดับมากที่สุด /  $4 =$  ระดับมาก /  $3 =$  ระดับปานกลาง /  $2 =$  ระดับน้อย /  $1 =$  น้อยที่สุด

## นิยามศัพท์เฉพาะที่ใช้ในการวิจัย

1. ของที่ระลึก หมายถึง ของที่ระลึก ประเภทตุ๊กตา จากวัสดุประเภทดินสังเคราะห์ มีรูปแบบที่แสดงวิถีชีวิต การละเล่น และการแต่งกายของชาวไทยลื้อ ที่ใช้อัตลักษณ์เครื่องแต่งกาย ของชุมชนไทยลื้อ บ้านหนองบัว อำเภอท่าวังผา จังหวัดน่าน เป็นแนวทางในการออกแบบ
2. อัตลักษณ์ หมายถึง เครื่องแต่งกาย ที่สามารถบ่งบอกถึงชาวไทยลื้อ บ้านหนองบัว อำเภอท่าวังผา จังหวัดน่าน
3. ความพึงพอใจ หมายถึง ผู้บริโภคประเมินค่าในด้านต่างของผลิตภัณฑ์ของที่ระลึกที่ทำการออกแบบและพัฒนาขึ้น โดย 5 คือระดับมากที่สุด ที่มีค่าเฉลี่ยอยู่ระหว่าง 4.50-5.00, 4 คือระดับมากที่มีค่าเฉลี่ยอยู่ระหว่าง 3.50-4.49, 3 คือระดับปานกลาง ที่มีค่าเฉลี่ยอยู่ระหว่าง 2.50-3.49, 2 คือระดับน้อย ที่มีค่าเฉลี่ยอยู่ระหว่าง 1.50-2.49 และ 1 คือระดับน้อยที่สุด ที่มีค่าเฉลี่ยอยู่ระหว่าง 1.00-1.49
4. ชุมชนไทยลื้อ หมายถึง หมู่บ้านหนองบัว หมู่ที่ 5 ตำบลปากคา อำเภอท่าวังผา จังหวัดน่าน

## วิธีดำเนินการวิจัย

การศึกษาค้นคว้าเรื่องการออกแบบผลิตภัณฑ์ของที่ระลึก โดยใช้อัตลักษณ์เครื่องแต่งกาย ของชุมชนไทยลื้อ บ้านหนองบัว อำเภอท่าวังผา จังหวัดน่าน มีจุดมุ่งหมายเพื่อศึกษาหาอัตลักษณ์เครื่องแต่งกายของชุมชนไทยลื้อ เพื่อออกแบบของที่ระลึกให้กับชุมชน และเพื่อหาความพึงพอใจของที่ระลึกที่ออกแบบใหม่ ทำการศึกษาและรวบรวมข้อมูลจากหลักฐานต่างๆ ที่เป็นลักษณะเครื่องแต่งกายที่ใช้ในอดีต จากการบันทึกเรื่องราวของภาพกิจกรรมผ้าผืนงวัตหนองบัว และจากการสืบถาม เพื่อใช้เป็นแนวทางในการออกแบบ และทำการออกแบบของที่ระลึก โดยพิจารณาในหลายๆ ด้าน จากทำการสร้างต้นแบบของที่ระลึก ทำการสอบถามความพึงพอใจต่อของที่ระลึกที่ออกแบบใหม่กับกลุ่มตัวอย่าง จำนวน 108 คน แล้วนำผลที่ได้มาวิเคราะห์ข้อมูล

โดยใช้สถิติเชิงบรรยายและการทดสอบสมมติฐานการวิจัย ด้วยการวิเคราะห์ความแปรปรวนสองทางแบบนอนพารามेटริกชนิด การทดสอบแบบพรีดีแมน TWO-WAY ANOVA by Non-parametric Method Friedman เพื่อสรุปผลความพึงพอใจของกลุ่ม ตัวอย่างที่มีต่อของที่ระลึก

## ผลการวิจัย

การดำเนินงานวิจัยเรื่อง การออกแบบผลิตภัณฑ์ของที่ระลึก โดยใช้อัตลักษณ์เครื่องแต่งกาย ของชุมชนไทลื้อ บ้านหนองบัว อำเภอท่าวังผา จังหวัดน่าน สามารถสรุปผลการวิจัยตามวัตถุประสงค์ที่ตั้งไว้ดังนี้

### 3.1. ศึกษาอัตลักษณ์ของชุมชนไทลื้อบ้านหนองบัว อำเภอท่าวังผา จังหวัดน่าน

3.1.1. ข้อมูลพื้นฐานของชุมชนไทลื้อ บ้านหนองบัว อำเภอท่าวังผา จังหวัดน่าน จากเอกสารเผยแพร่ข้อมูลของ หมู่บ้านหนองบัว และจากการสืบถาม สามารถทำการสรุปผลได้ดังนี้

#### 1. บ้านหนองบัว มีแหล่งท่องเที่ยวที่สำคัญ

- วัดหนองบัวเป็นวัดเก่าแก่ประจำหมู่บ้านหนองบัว ลักษณะเป็นวิหารขนาดย่อม รูปทรงเตี้ยแค้ ลักษณะอาคารเน้นทางเข้าด้านหน้า โดยสังเกตได้จากการทำขนาดประตูमुखโถงสูงใหญ่และเปิดโล่ง มีเชิงขายรูปกระจังประดับและใช้สิ่งคู่ประดับอยู่ข้างประตูวิหารแห่งนี้ นับเป็นสถาปัตยกรรมแบบไทลื้อ ภายในจะเป็นจิตรกรรมฝาผนัง

- บ้านจำลองไทลื้อ เป็นบ้านต้นแบบของไทลื้อในสมัยโบราณ เป็นสถานที่ใช้สำหรับการศึกษาหาความรู้เกี่ยวกับวิถีชีวิตประจำวันในอดีต

- พระธาตุจอมแจ้ง หรือ หนองหยิบ สร้างเมื่อ จ.ศ. 1219 เป็นพระธาตุประจำตำบลปาคา เป็นสถานที่ประกอบพิธีไหว้สาพระธาตุ

- อนุสาวรีย์เจ้าหลวงเมืองลำ เจ้าหลวงเมืองลำเป็นผู้นำชาวไทลื้อจากแคว้นสิบสองปันนา

- พิพิธภัณฑ์เรือแข่ง ประกอบด้วยเรือเล็กชื่อ เพชรเมืองลำ และเรือใหญ่ ชื่อ เกียรติมงคลทอง

2. ชนบธรรมเนียมประเพณี บ้านหนองบัวได้ยึดมั่นในจารีตประเพณี ที่ได้ปฏิบัติต่อเนื่องกันมาตั้งแต่สมัยบรรพบุรุษจนถึงปัจจุบัน คือประเพณีบวงสรวงดวงวิญญาณเจ้าหลวงเมืองลำ โดยประเพณีกำเมือง เป็นประเพณีเลี้ยงเทวดา หลวงและบริวารจะปฏิบัติสืบทอดกันมาทุก ๆ สามปี

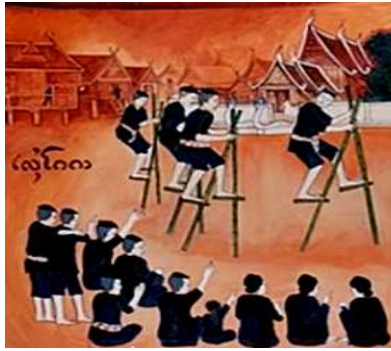
- ภาษาส่วนใหญ่จะใช้ภาษาไทลื้อเป็นเอกลักษณ์ของหมู่บ้าน

- วิถีชีวิตการดำเนินชีวิต วิธีการดำเนินชีวิตของผู้คนในท้องถิ่น เป็นไปอย่างเรียบง่ายตามแนวเศรษฐกิจพอเพียง พึ่งพาอาศัยช่วยเหลือซึ่งกันและกัน ยึดถือตามแนวภูมิปัญญาของบรรพบุรุษไทลื้อ มีความเชื่อศิลปวัฒนธรรมประเพณีที่เป็นเอกลักษณ์ของตนเอง

จากการศึกษาข้อมูลพื้นฐานของชุมชนไทลื้อ บ้านหนองบัว อำเภอท่าวังผา จังหวัดน่าน ทำให้ทราบว่าหมู่บ้านหนองบัว มีแหล่งท่องเที่ยวที่สำคัญ คือ วัดหนองบัว, บ้านจำลองไทลื้อ, พระธาตุจอมแจ้ง, อนุสาวรีย์เจ้าหลวงเมืองลำ, ศูนย์ผลิตและจำหน่ายผลิตภัณฑ์ OTOP พิพิธภัณฑ์เรือ ส่วนชนบธรรมเนียมประเพณี ปฏิบัติสืบทอดกันมา คือ ประเพณีบวงสรวงดวงวิญญาณเจ้าหลวงเมืองลำ ภาษาส่วนใหญ่จะใช้ภาษาไทลื้อ ทางด้านศาสนา ส่วนใหญ่นับถือศาสนาพุทธ ส่วนสังคมวัฒนธรรมและวิถีชีวิตการดำเนินชีวิต วิธีการดำเนินชีวิตของผู้คนในท้องถิ่น เป็นไปอย่างเรียบง่ายตามแนวเศรษฐกิจพอเพียง พึ่งพาอาศัยช่วยเหลือซึ่งกันและกัน ยึดถือตามแนวภูมิปัญญาของบรรพบุรุษไทลื้อ มีความเชื่อศิลปวัฒนธรรมประเพณีที่เป็นเอกลักษณ์ของตนเอง เช่น ภาษาไทลื้อ หัตถกรรม สิ่งทอ ผ้าทอลายน้ำไหล การแปรรูปสาหร่ายน้ำจืด ซึ่งปัจจุบันยังดำรงคุณค่าทางศิลปวัฒนธรรม ประเพณีได้อย่างครบถ้วนสมบูรณ์ โดยลักษณะภูมิประเทศและภูมิอากาศ พื้นที่ส่วนใหญ่เป็นที่ราบลุ่มแม่น้ำสภาพทางเศรษฐกิจและรายได้ ประชากรส่วนใหญ่ประกอบอาชีพหลัก คือ เกษตรกร



ภาพที่ 1-3 แสดงวิถีชีวิตของชาวไทลื้อ ที่มา : วัดหนองบัว



ภาพที่ 4-5 แสดงการเล่นของคนในชุมชน ที่มา : วัดหนองบัว



ภาพที่ 6-8 แสดงเครื่องแต่งกายแบบโบราณ ที่มา : วัดหนองบัว

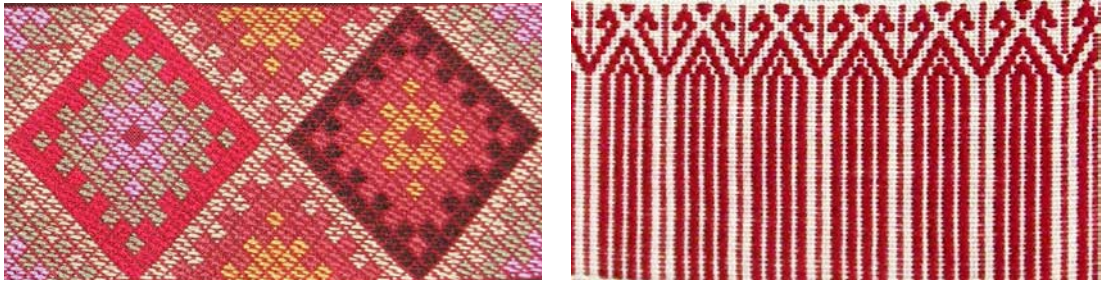
จากการศึกษาในส่วนของการศึกษาข้อมูลพื้นฐานของชุมชนไทลื้อ บ้านหนองบัว อำเภอน้ำขุ่น จังหวัดน่าน จากเอกสารเผยแพร่ข้อมูลของหมู่บ้านหนองบัว สามารถแบ่งออกเป็น 3 ด้าน คือ ด้านที่ 1 การดำเนินชีวิตของชาวไทลื้อแสดงภาพที่ 1-3 ด้านที่ 2 คือการเล่นของคนในชุมชนตามภาพที่ 4-5 และด้านที่ 3 คือการแต่งกายในอดีตของคนไทลื้อตามภาพที่ 6-8 โดยภาพดังกล่าวปรากฏอยู่ในวิหารวัดหนองบัว และบริเวณภายในวัด

### 3.1.2. การศึกษาลวดลายผ้าทอของชุมชนไทลื้อบ้านหนองบัว อำเภอน้ำขุ่น จังหวัดน่าน

จากการศึกษาในส่วนของการศึกษาลวดลายผ้าทอของชุมชนไทลื้อบ้านหนองบัว อำเภอน้ำขุ่น จังหวัดน่านได้นำตัวอย่างลายผ้าทอที่นิยมนำมาถักทอเป็นผ้าชิ้นของไทลื้อในอดีต ได้แก่ ผ้าลายดอกจันทร์ 8 กลีบ และผ้าลายขอใหญ่ ตามภาพที่ 9-10 ผ้าลายลื้อ และผ้าลายสายย่อยแสดงในภาพที่ 11-12 และผ้าลายดอกกาบ และผ้าลายมุกหมัด ดังแสดงในภาพที่ 13-14



ภาพที่ 9-10 แสดงผ้าลายดอกจันทร์ 8 กลีบ และผ้าลายขอใหญ่ ที่มา : จันทรสมการทอ



ภาพที่ 11-12 แสดงผ้าลายสี่เหลี่ยม และผ้าลายสายย้อย ที่มา : จันทร์สมการทอง



ภาพที่ 13-14 แสดงผ้าลายดอกกาบ และผ้าลายมุกหมัด ที่มา : จันทร์สมการทอง

3.2. ออกแบบของที่ระลึก โดยใช้อัตลักษณ์เครื่องแต่งกาย ของชุมชนไทลื้อ บ้านหนองบัว อำเภอท่าวังผา จังหวัดน่าน โดยการออกแบบของที่ระลึกใช้อัตลักษณ์เครื่องแต่งกาย ของชุมชนไทลื้อ บ้านหนองบัว อำเภอท่าวังผา จังหวัดน่านเป็นของที่ระลึกประเภทตุ๊กตาที่ใช้ดินปั้นให้มีรูปแบบที่แสดงวิถีชีวิต การละเล่น และการแต่งกายของไทลื้อ เป็นการถ่ายทอด ศิลปะวัฒนธรรม และขนบธรรมเนียมประเพณีของชนเผ่า ผู้วิจัยได้นำผ้าทอลายไทลื้อเป็นแนวทางในการออกแบบตามภาพที่ 15-17

3.3. เพื่อหาความพึงพอใจของที่ระลึกที่ออกแบบใหม่

การวิเคราะห์ข้อมูลความพึงพอใจที่มีต่อรูปแบบผลิตภัณฑ์ของที่ระลึก โดยใช้อัตลักษณ์เครื่องแต่งกาย ของชุมชนไทลื้อ บ้านหนองบัว อำเภอท่าวังผา จังหวัดน่านนั้น ได้ทำการประเมินความพึงพอใจจากกลุ่มตัวอย่าง



ภาพที่ 15-17 แสดงรูปแบบผลิตภัณฑ์ของที่ระลึก

จากผลของการศึกษาในส่วนของการศึกษาอัตลักษณ์ของชุมชนไทลื้อบ้านหนองบัว อำเภอท่าวังผา จังหวัดน่าน ผู้วิจัยได้ได้นำการละเล่นพื้นถิ่น วิถีชีวิตของคนในชุมชน และการจำลองการแต่งกาย ของชนเผ่า นำมาถ่ายทอดเป็นของที่ระลึก จากนั้นทำการประเมินผล โดยให้พิจารณาตามระดับความพึงพอใจ ของกลุ่มตัวอย่างจำนวน 108 คน โดยทำวิเคราะห์ 3 เรื่อง คือ เรื่องการถ่ายทอดอัตลักษณ์ เรื่องของความสวยงาม และเรื่องของการนำวัสดุมาใช้ ได้ผลตารางที่ 1

ตารางที่ 1 ข้อมูลพื้นฐานของผู้ตอบแบบสอบถาม

ลำดับ	รายละเอียด	จำนวน(คน)	ร้อยละ
1	เพศ		
	ชาย	40	37.0
	หญิง	68	63.0
	<b>รวม</b>	108	100.0
2	ช่วงอายุ		
	ต่ำกว่า 20 ปี	25	23.1
	20-35 ปี	30	27.8
	36-50 ปี	38	35.2
	มากกว่า 50 ปี	15	13.9
	<b>รวม</b>	108	100.0
3	รายได้		
	ต่ำกว่า 5,000 บาท	19	17.5
	5,000 – 10,000 บาท	60	55.6
	10,001 – 20,000 บาท	23	21.3
	มากกว่า 20,000 บาท	6	5.6
	<b>รวม</b>	108	100.0
4	การศึกษา		
	ต่ำกว่ามัธยมศึกษาตอนปลาย หรือเทียบเท่า	24	22.3
	ปริญญาตรี	59	54.6
	ปริญญาโท	20	18.5
	ปริญญาเอก	5	4.6
	<b>รวม</b>	108	100.0
5	อาชีพ		
	หน่วยงานของรัฐ	9	8.3
	หน่วยงานของเอกชน	33	30.6
	ธุรกิจส่วนตัว	33	30.6
	รับจ้าง	9	8.3
	นักศึกษา	24	22.2
	<b>รวม</b>	108	100.0

จากตารางที่ 1 เป็นส่วนที่แสดงค่าแสดงค่าความถี่ และร้อยละ ของเพศ อายุ รายได้ การศึกษา และอาชีพ ของกลุ่มตัวอย่าง จำนวน 108 คน ทำให้ทราบว่าเพศหญิง กรอกแบบสอบถามมากกว่าเพศชาย อยู่ในช่วงอายุระหว่าง 36-50 ปี และมีรายได้เฉลี่ยอยู่ที่ 5,000 – 10,000 บาท ต่อเดือน การศึกษาอยู่ที่ระดับปริญญาตรี อาชีพส่วนมากทำงานให้กับหน่วยงานของเอกชนและประกอบอาชีพส่วนตัว

ตารางที่ 2 ตารางเปรียบเทียบระดับความพึงพอใจของที่ระลึกที่ออกแบบใหม่ทั้ง 3 รูปแบบ (n=108)

ลำดับ	รายการ	รูปแบบที่ 1		รูปแบบที่ 2		รูปแบบที่ 3	
		$\bar{x}$	S.D	$\bar{x}$	S.D	$\bar{x}$	S.D
1.	การถ่ายทอดอัตลักษณ์ของไถลื้อบ้านหนองบัว อำเภอท่าวังผา จังหวัดน่าน						
1.1.	องค์ประกอบโดยรวมสามารถสื่อถึงชุมชนไถลื้อ บ้านหนองบัว อำเภอท่าวังผา จังหวัดน่าน	3.28	0.83	3.37	0.87	3.19	0.84
1.2.	สีสันทันของที่ระลึกสามารถสื่อถึงชุมชนไถลื้อ บ้านหนองบัว อำเภอท่าวังผา จังหวัดน่าน	3.37	0.84	3.45	0.90	3.26	0.88
1.3.	ลักษณะท่าทางของตัวของที่ระลึกสามารถถ่ายทอดเรื่องราวของชุมชนไถลื้อ บ้านหนองบัว อำเภอท่าวังผา จังหวัดน่าน	3.70	0.76	3.71	0.79	3.64	0.83
	ค่าเฉลี่ยรวม	3.45	0.81	3.51	0.85	3.36	0.85
2.	พิจารณาทางด้านความสวยงาม						
2.1.	รูปแบบโดยรวมเหมาะสมกับการเป็นของที่ระลึก	3.51	0.79	3.64	0.78	3.49	0.72
2.2.	ความเหมาะสมขององค์ประกอบโดยรวม	3.55	0.81	3.60	0.85	3.46	0.86
2.3.	ความเหมาะสมของรูปแบบของที่ระลึก	3.44	0.72	3.60	0.78	3.37	0.90
	ค่าเฉลี่ยรวม	3.50	0.77	3.60	0.80	3.44	0.83
3.	พิจารณาทางด้านวัสดุ						
3.1.	ความเหมาะสมในการนำวัสดุมาทำของที่ระลึก	3.51	0.81	3.69	0.90	3.36	0.93
3.2.	ความเหมาะสมของวัสดุตัวครอบของที่ระลึก	3.58	0.81	3.67	0.81	3.37	0.88
3.3.	วัสดุที่นำมาใช้สร้างความสนใจให้กับนักท่องเที่ยว	3.52	0.83	3.68	0.90	3.26	0.99
3.4.	ขนาดของที่ระลึกสะดวกต่อการนำพา	3.50	0.80	3.66	0.86	3.43	1.01
	ค่าเฉลี่ยรวม	3.52	0.81	3.67	0.87	3.36	0.95
	ผลรวมค่าเฉลี่ย	3.49	0.79	3.59	0.84	3.38	0.88

จากตารางที่ 2 ผลของการเปรียบเทียบพบว่ากลุ่มตัวอย่างมีความพึงพอใจต่อการถ่ายทอดอัตลักษณ์ของไถลื้อบ้านหนองบัว อำเภอท่าวังผา จังหวัดน่านในรูปแบบที่ 2 มากกว่า รูปแบบที่ 1 และรูปแบบที่ 3 โดยมีค่าเฉลี่ย 3.45(0.81), 3.51(0.85), 3.36(0.85) ตามลำดับ เมื่อพิจารณาทางด้านความสวยงามมีความพึงพอใจต่อรูปแบบที่ 2 มากกว่ารูปแบบที่ 1 และรูปแบบที่ 3 โดยมีค่าเฉลี่ย 3.50(0.77), 3.60(0.80), 3.44(0.83) ตามลำดับ และด้านพิจารณาทางด้านวัสดุมีความพึงพอใจต่อรูปแบบที่ 2 มากกว่า รูปแบบที่ 1 และรูปแบบที่ 3 โดยมีค่าเฉลี่ย 3.52(0.81), 3.67(0.87), 3.36(0.95) ตามลำดับ

ตารางที่ 3 แสดงค่าเฉลี่ยเลขคณิต ส่วนเบี่ยงเบนมาตรฐาน และค่าเฉลี่ยอันดับ ของรูปแบบทั้ง 3

รูปแบบ	$\bar{x}$	SD	Mean Rank	การแปรผล
รูปแบบ 1	3.49	0.79	1.91	พึงพอใจระดับมาก
รูปแบบ 2	3.59	0.84	2.45	พึงพอใจระดับมาก
รูปแบบ 3	3.38	0.88	1.64	พึงพอใจระดับปานกลาง

n=108, Chi-Square=49.963, df=2, Asymp. Sig.= .000 (Friedman Test)

จากตารางที่ 3 ผลของการเปรียบเทียบระหว่างรูปแบบของการถ่ายทอดอัตลักษณ์ของไถลื้อบ้านหนองบัว อำเภอท่าวังผา จังหวัดน่าน พบว่ากลุ่มตัวอย่างมีความพึงพอใจต่อรูปแบบที่ 2 แตกต่างจาก รูปแบบที่ 1 และรูปแบบที่ 3 โดยมีค่าเฉลี่ย 3.49(0.79), 3.59(0.84), 3.38(0.88) ตามลำดับ



## อภิปรายและข้อเสนอแนะ

ผลการวิเคราะห์การออกแบบของที่ระลึก โดยใช้อัตลักษณ์เครื่องแต่งกาย ของชุมชนไทลื้อ บ้านหนองบัว อำเภอท่าวังผา จังหวัดน่าน มีดังนี้

ชุมชนไทลื้อ บ้านหนองบัว อำเภอท่าวังผา จังหวัดน่าน มีแหล่งท่องเที่ยวที่สำคัญ คือ วัดหนองบัว บ้านจำลองไทลื้อ พระธาตุจอมแจ้ง อนุสาวรีย์เจ้าหลวงเมืองลำ้า พิพิธภัณฑสถาน มีขนบธรรมเนียมประเพณี ปฏิบัติสืบทอดกันมา คือ ประเพณีบวงสรวงดวงวิญญาณเจ้าหลวงเมืองลำ้า ภาษาส่วนใหญ่จะใช้ภาษาไทลื้อ มีความเชื่อศิลปวัฒนธรรมประเพณี ที่เป็นเอกลักษณ์ของตนเอง เช่น ภาษาไทลื้อ หัตถกรรม สิ่งทอ ซึ่งปัจจุบันยังดำรงคุณค่าทางศิลปวัฒนธรรม ประเพณี ได้อย่างครบถ้วนสมบูรณ์ ลวดลายของผ้าทอที่มีปรากฏอยู่บนเครื่องแต่งกายของคนไทลื้อ บ้านหนองบัว อำเภอท่าวังผา จังหวัดน่าน คือ ลายน้ำไหล ลายดอกกาบ ลายมุกหมัด ลายลื้อ ลายสายย่อย ลายดอกจันทร์ 8 กลีบ และ ลายขอใหญ่ หากใช้อัตลักษณ์เครื่องแต่งกาย มาเป็นส่วนหนึ่งในการออกแบบของที่ระลึก ทำให้ทราบว่าผู้บริโภคมีความพึงพอใจ ในการละเล่นพื้นถิ่น การแต่งกาย และการนำวิถีชีวิตมาเป็นตัวกลางในการถ่ายทอดเรื่องราว ตามลำดับจากมากไปหาน้อย

ผลของการวิจัยสอดคล้องกับงานวิจัยของ อมรรัตน์ อุดมเรืองเกียรติ (2546) เรื่องการสื่อสารและกระบวนการ ถ่ายทอดทางวัฒนธรรม เพื่อสร้างอัตลักษณ์ของชุมชนเกาะเกร็ด สอดคล้องกับผลวิจัยที่ว่า อัตลักษณ์จากสามารถเป็น สื่อกลางในการเชื่อมโยงกลุ่มคนรุ่นเก่าและรุ่นใหม่ ในการสืบทอดทางวัฒนธรรม เกิดการเรียนรู้ระหว่างคนในชุมชน ก่อให้เกิดเครือข่ายของการสื่อสารเกิดขึ้น ส่วนการศึกษางานวิจัยของสิริธัญญา ศิริพันธ์ปฎิพา (2551) เรื่องแนวทางการพัฒนา และส่งเสริมการท่องเที่ยว เพื่อสะท้อนอัตลักษณ์ จังหวัดกำแพงเพชร สอดคล้องในเรื่องของการนำผ้าทอร่วมกับวัสดุ สามารถช่วยให้ผู้บริโภคมีความสนใจผลิตภัณฑ์ของที่ระลึก จากนั้นทำการศึกษางานวิจัยของเกศกนก ชุ่มประดิษฐ์ และจิราพร ขุนศรี (2549) เรื่องอัตลักษณ์และภาพลักษณ์ของจังหวัดเชียงราย สอดคล้องกับผลการวิจัยทางด้านการศึกษา ภาพลักษณ์ของนักท่องเที่ยวที่ชาวต่างชาติไม่สามารถรับรู้เรื่องราว ลักษณะของภาพลักษณ์ วิถีชีวิต ได้เหมือนกับนักท่องเที่ยว ชาวไทย สรุปคือการออกแบบของที่ระลึกโดยใช้อัตลักษณ์ของชุมชนต้องคำนึงถึงกลุ่มลูกค้าชาวไทย เป็นหลัก และยังคงศึกษางานวิจัยของ อรุณวรรณ ตั้งจันทร์ (2554) เรื่องการออกแบบผลิตภัณฑ์ของฝากของที่ระลึกจากผ้าปักชาวเขาเผ่าม้ง ตำบลเข็กน้อย อำเภอเขาค้อ จังหวัดเพชรบูรณ์ สอดคล้องในเรื่องของการออกแบบผลิตภัณฑ์ที่ต้องคำนึงถึงความงาม ความเหมาะสม ภายใต้ขั้นตอนการสร้างสรรคผลิตภัณฑ์ โดยการออกแบบผลิตภัณฑ์ชุดแต่งอาหารที่ทำมาจากผ้าทอนั้น ในส่วนของการออกแบบให้คำนึงถึงลวดลายผ้าที่เป็นอัตลักษณ์ของกลุ่มและต้องให้มีความเหมาะสมกับกลุ่มเป้าหมาย อายุ เพศ ช่วงอายุ และอาชีพ ด้วย เพื่อให้มีความเหมาะสมกับความต้องการของกลุ่มผู้บริโภค และผ้าที่นำมาใช้ ต้องสามารถ ทำความสะอาดและดูแลรักษาง่าย สามารถสร้างความสวยงาม สื่อถึงวัฒนธรรม ขนบธรรมเนียมประเพณี และวิถีชีวิต

จากการศึกษาเรื่องการออกแบบของที่ระลึก โดยใช้อัตลักษณ์เครื่องแต่งกาย ของชุมชนไทลื้อ บ้านหนองบัว อำเภอท่าวังผา จังหวัดน่าน ผู้วิจัยได้ทำการรวบรวมข้อมูลเพื่อใช้วิเคราะห์ ทางด้านต่างๆ และเป็นแนวทางในการหาอัตลักษณ์ เครื่องแต่งกายของคนในชุมชน ทำการออกแบบโดยคำนึงถึงเรื่องการถ่ายทอดอัตลักษณ์ ความสวยงาม และเรื่องของการนำวัสดุมาใช้ โดยใช้แนวคิด Contemporary ethnic style เป็นแนวทางหลักในการออกแบบ เพื่อออกแบบผลิตภัณฑ์ ของที่ระลึกเป็นการส่งเสริมการท่องเที่ยว เป็นตัวกลางในการสื่อสารละเอียดของผลิตภัณฑ์สู่ผู้บริโภคเป็นการเผยแพร่วัฒนธรรม ของชุมชนไทลื้อ

ข้อเสนอแนะในการวิจัยครั้งนี้ รูปแบบของที่ระลึกที่ทำการออกแบบและพัฒนาขึ้น สามารถใช้วัสดุ เทคโนโลยี ให้เหมาะสมกับสภาพเศรษฐกิจ สังคม และวัฒนธรรม และควรคำนึงถึงการถ่ายทอดให้กับชุมชนในหลายๆ ด้าน ไม่ว่าจะเป็น ความพร้อมของการรวมกลุ่ม การผลิต และช่องทางการจัดจำหน่ายด้วย และหากออกแบบของที่ระลึกตามเทศกาลต่างๆ เช่น แข่งเรือประเพณี การบวงสรวงเจ้าหลวงเมืองลำ้า จะทำให้เพิ่มความคล่องตัวของสภาพเศรษฐกิจภายในชุมชน และยังยังสามารถ สร้างความทรงจำให้กับนักท่องเที่ยว

## เอกสารอ้างอิง

- เกศกนก ชุ่มประดิษฐ์ และจิราพร ชุนศรี. (2549). **อัตลักษณ์และภาพลักษณ์ของจังหวัดเชียงราย**. วิทยานิพนธ์ มหาวิทยาลัยราชภัฏเชียงราย.
- แทน เทพเสน. **ข้อมูลบ้านหนองบัว**. (2553, 15 พฤศจิกายน). สัมภาษณ์.
- ผ้าทอลายน้ำไหล กลุ่มทอผ้าจันทร์สม**. สืบค้นเมื่อ 10 มกราคม 2554, จาก <http://www.thaitravelhealth.com>.
- จังหวัดน่าน**, สืบค้นเมื่อ 23 ธันวาคม 2553, จาก <http://th.wikipedia.org>.
- จันทร์สม พรหมปัญญา. **ผ้าทอไทลื้อ บ้านหนองบัว**. (2553, 20 พฤศจิกายน). สัมภาษณ์.
- ราชินีแห่งความงามของลายผ้าเมืองเหนือ และผ้าลายน้ำไหล**. สืบค้นเมื่อ 15 มกราคม 2554, จาก <http://www.thaidbmarket.com>.
- วัดหนองบัว(วัดไทลื้อ) อ.ท่าวังผา จ.น่าน**. สืบค้นเมื่อ 23 ธันวาคม 2553, จาก <http://www.lannatouring.com>.
- สำนักบริการเทคโนโลยีสารสนเทศ มหาวิทยาลัยเชียงใหม่. **เรื่อง เทียววัดหนองบัวเมืองน่านชมภาพจิตรกรรม ล้านนาอายุ 200 ปี**, สืบค้นเมื่อ 15 มกราคม 2554, จาก <http://www.lannacomer.net>.
- สิริธัญญ์ ศิริพันธ์บุปผา. (2551). **แนวทางการพัฒนาและส่งเสริมการท่องเที่ยว เพื่อสะท้อนอัตลักษณ์ จังหวัดกำแพงเพชร**. วิทยานิพนธ์ปริญญาโทมหาบัณฑิต มหาวิทยาลัยราชภัฏกำแพงเพชร.
- อมรรัตน์ อุดมเรืองเกียรติ. (2546). **การสื่อสารและกระบวนการถ่ายทอดทางวัฒนธรรม เพื่อสร้างอัตลักษณ์ของชุมชนเกาะเกร็ด**. วิทยานิพนธ์ มหาวิทยาลัยธุรกิจบัณฑิตย์.
- อรุณวรรณ ตั้งจันทร์. ( 2554). **การออกแบบผลิตภัณฑ์ของฝากของที่ระลึกจากผ้าปักชาวเขาเผ่าม้ง ตำบลเข็กน้อย อำเภอเขาค้อ จังหวัดเพชรบูรณ์**. การค้นคว้าแบบอิสระ. ปริญญาโทมหาบัณฑิต มหาวิทยาลัยนเรศวร.